

APPP
EXPO

上海国际广印展

ufi Approved
International
Event

APPP
EXPO
上海国际广印展

参展商手册

EXHIBITORS' WORKING MANUAL

2026.3.4-7

国家会展中心（上海）

上海市青浦区诸光路1888号

Powered by

DEXPO
东浩兰生会展
DONGHAOLANSHENG EXPO

尊敬的参展商、搭建商：

欢迎参加 APPPEXPO上海国际广印展2026

暨 第三十三届上海国际广告技术设备展览会

2026上海国际数字印花展

2026上海国际图文快印展

2026上海国际新零售及消费场景设计展

2026上海国际数字标识系统及应用展览会

2026上海国际照明展览会

2026上海国际数字瓦楞彩盒标签展览会

为了更高效地做好各项参展准备工作，配合展馆的布展要求，请务必仔细阅读以下内容：

特别告知，请悉知。

- 1、关于加装电气火灾检测系统的通知，请见P35。
- 2、展会配套设施租赁申请表，请见P36。
- 3、施工风险保证金（清场押金），请见P34。
- 4、特别提醒：特装展位办理施工证必须有（1）搭建委托书（2）场地押金单（3）展会责任保险单。方可办理施工。请见P72、P33、P15。
- 5、标准展位展商有自己制作的KT板画面或者写真画面等其他材质的布展用品进场及布置规则。请见P27。
- 6、展馆为了加强展具数量的管控，特装展位车辆进馆前，必须携带每个特装展位彩色效果图，（效果图中包含结构部分和展具部分）。效果图中超出的展具部分不得进场谢谢配合！
- 7、特装展位必须自带灭火器50平米/组，另外还要向场馆购买消防设备，数量及规则届时请遵从场馆安排。必须要固定在展位上悬挂显著位置上。（不得落地，离地1.2米高）请见P22。
- 8、脚手架使用规则，请见P28。
- 9、超高展台注意事项，请见P28。
- 10、电箱存放要求，请见P30。

目录

前言 04	
展会主要服务项目清单及其重要期限 05	
第一部分 展会信息	
1. 展会名称 06	2. 展览地点 06
3. 展览时间 06	4. 组展机构 06
5. 官方网站 06	6. 微信公众服务号 06
7. 展馆分布图 07	8. 展馆参数 07
9. 主办单位联系方式 08	10. 大会指定服务供应商 08
11. 布撤展及展览时间表 10	12. 布撤展及展览时间表 10
13. 展馆交通图 11	
第二部分 规定与条例	
1. 参展证办理 12	2. 施工人员通行证办理 12
3. 装卸区车辆通行证办理 13	4. 展台运作 13
5. 展品的演示 13	6. 音量控制 14
7. 展台清洁 14	8. 责任和保险 14
9. 损坏赔偿 20	10. 知识产权保护 20
11. 不可抗力 21	12. 组织单位决策权 21
13. 不可预见情况 21	14. 保卫须知 21
15. 防火须知 22	16. 用电须知 23

第三部分 展台设计与搭建	
1. 大会指定主场搭建商信息 26	2. 标准展位 26
3. 特装展台设计与搭建规则 28	4. 特装展台结构审图流程及注意事项 31
5. 特装、标改特展位搭建管理费和施工风险保证金 33	6. 展位搭建管理费和施工风险保证金的缴纳和返还 34
7. 布撤展加班费用 34	8. 关于加装电气火灾检测系统的通知 35
9. 设施租赁 36	10. 展具租赁 38
11. 展台搭建服务 40	12. 用水、气、电安全须知 42
13. 撤展及清拆展台指引 45	
第四部分 展品运输指南及费率	
1. 现场服务及联络 46	2. 仓库集货及货运期限 46
3. 其他说明 47	
第五部分 展会服务	
1. 会刊信息登录 52	2. 协会 53
3. 广告发布 54	4. 现场会议室申请 55
5. 宾馆住宿申请 59	
第六部分 吊点	
1. 展馆及现场服务使用指引 60	
附件	
附件1: 《国家会展中心(上海)安全责任书》 69	
附件2: 《特别告知》 70	
附件3: 《增值税发票信息采集表》 71	
附件4: 《委托授权书》 72	
附件5: 《移动脚手架验收表》 73	附件6: 《2026广印展 期间网络安全保障工作责任承诺书》 74

前 言

尊敬的参展商、搭建商：

为了更高效地做好各项参展准备工作，了解展馆的设施及布展要求，请您务必仔细阅读本《参展商手册》，帮助您简便有效地履行参展所需各项手续。另外，关于新冠肺炎疫情防控措施的相关内容，还在等待相关主管部门的政策要求出台，我们将积极与场馆方沟通协调，并第一时刻告知所有参展企业和搭建商，敬请谅解！

一、填写表单

本《参展商手册》附件中收录了所有需要填写的表单，敬请仔细阅读并在截止日期前登录上海国际广告展官方网站在线填写，或下载相关表单。

二、安全责任

参展商在展馆内进行布、撤展及展览展示工作时，必须严格遵守有关安全规定，请监督您委托的搭建商和运输商仔细阅读《参展商手册》中规定的相关内容。

所有参展商和搭建商入场前须递交《安全责任书》。

表单及安全责任书下载地址参见搭建商登录系统 www.hdcrm.cn



三、免责条款

上海国际广印展主办单位将尽力提供优质服务，以求达到参展商、搭建商的要求，但在以下情况下，主办单位恕不承担任何责任。

1、因表单或资料填写错误而导致的原因。2、逾期递交表单而引起的延误或因此未能提供部分服务。3、自选服务的供应数量有限。4、逾期申请而导致支付附加费。5、因未遵守展馆和主办单位所制定的规则与条例而导致未能提供服务或发生变更。6、参展商与大会指定服务供应商的直接交易。

如您另有疑问，请与主办单位联系或登录官方网站www.apppexpo.com了解展会其他信息。

祝您参展顺利圆满！

上海国际广印展组委会

展会主要服务项目清单及其重要期限

项目内容	截止日期	递交方式	联络人	页数
会刊信息登录	2026.1.12	网络	各展会联络人	P52
安全责任书	2026.2.8	网络	主场搭建联络人	P69
展具租赁申请	/	网络	主场搭建联络人	P38
设施租赁申请	2026.1.30 17:00前	网络	主场搭建联络人	P36
特装展台设计预审	2026.2.8	网络	主场搭建联络人	P31
吊点（图纸通过时间）	2026.1.28 17:00前	网络	主场搭建联络人	P60
楣板文字确认	2026.2.8	网络/邮件/传真	各馆主场搭建商联络人	P27
宾馆住宿申请	2026.2.2	邮件/传真	指定服务商联络人	P59
国内展品运输委托	请联系主场运输	邮件/传真	主场运输商联络人	P49
提前进馆加班申请	2026.2.24 17:00前	网络	主场搭建联络人	
现场加班申请	展会当天14:00前	现场填报	主场搭建联络人	P34
提前用电/特殊用电申请	展会当天14:00前	邮件 现场填报	主场搭建联络人	-
24小时用电申请	展会当天14:00前	邮件 现场填报	主场搭建联络人	-

一、展会信息

1. 展会名称： 第33届上海国际广告技术设备展览会（简称：上海国际广告展）

The 33th Shanghai International Ad & Sign Technology & Equipment Exhibition

同期举办： 2026上海国际数字印花展

2026 Shanghai International Digital Textile Printing Expo

2026上海国际图文快印展

2026 Shanghai Int'l Express Printing & Graphic Expo

2026 上海国际新零售及消费场景设计展

2026 Shanghai International New Retail & Design of Consumption Scene Expo

2026 上海国际数字标识系统及应用展览会

2026 Shanghai Int'l Digital Signage System & Application Exhibition

2026 上海国际照明展览会

2026 Shanghai International Lighting Expo

2026 上海国际数字瓦楞彩盒标签展览会

2026 Shanghai International Digital Corrugated Carton & Label Exhibition

2. 展览地点：

国家会展中心（上海）

展馆地址：上海市崧泽大道333号

展馆电话：021-6700 8888

展馆传真：021-6700 8877/8642

3. 展览时间：

2026年3月4日-3月7日

4. 组织机构：

上海现代国际展览有限公司

Shanghai Modern International Exhibition Co., Ltd.

上海新格雷展览服务有限公司

Shanghai Gray Exhibition Co., Ltd.

上海广告设备器材供应商协会

China Sign Association of Equipment Suppliers

上海市广告协会

Shanghai Advertising Association

5. 官方网站：

<http://www.apppexpo.com/>

6. 微信公众服务号：

上海广印展 微信号：APPPSHANGHAI



7. 展馆分布图



8. 展馆参数

备注：详情信息请参见国家会展中心（上海）官网 www.neccsh.com

展馆编号	1.2H	2.2H	5.2H	7.2H	8.2H
展馆净高(m)	17	17	17	17	17
货运入口(m)	8 × 4.5 （宽×高）			8 × 6.5 （宽×高）	
展馆标高(m)	±0.00				
可搭建高度(m)	6m(吊点悬挂点高度除外)				
地面承重(吨/㎡)	1.5		1.5	1.5	1.5
展馆亮度(LX)	300				
货运方式	进入红线范围内车辆限高4.5米，专用货车道到达各展馆，进入二层展厅车辆总长（含车头）不超过17.5米，总重（含货物）不超过30吨。				

9. 主办单位联系方式

- 上海现代国际展览有限公司

联系人：沈 莹 021-6336 8013

总 机：021-6336 6632

E-mail: info@appexpo.com

- 上海新格雷展览服务有限公司

联系人：金 茵

E-mail: grayexpo@163.com

电 话：021-5252 0202

传 真：021-6299 8196

10. 大会指定服务供应商

10.1 主场搭建商：

上海鸿达展览服务有限公司

邮 箱：hongda_expo@163.com

5.2H、7.2H馆：叶玲珍 15618178426

8.2H、1.2H、2.2H馆：黄豪 13524942852

10.2 超高展台审图公司：

上海鸿达展览服务有限公司

1.2H、2.2H、8.2H馆：敬佳欣 15921990215

超高展位将搭建图纸发送至以下邮箱:1403813783@qq.com

另邮件内请写明展会名称、参展商名称、展位号、展位面积联系人名称、联系电话

上海亚海恒欣会展有限公司

5.2H、7.2H馆：万先生 18217293760 汤先生 18101710015

超高展位展商发电子邮件至以下邮箱：asea_shst4@aseaexpo.com

获取超高审图网址、账号、密码。邮件内请写明展会名称、参展商名称、展位号、展位面积、联系人名称、联系电话。

10.3 光地展台设计装修单位 (推荐名单)

上海现代国际展览有限公司展示策划部

联系人: 张勍 小姐

电 话: 19521494481

上海鸿达展览服务有限公司

联系人: 姜峰 先生

电 话: 13621882033

苏州东华工贸有限公司

联系人: 吴静静 小姐

电 话: 13771738310

10.4 搭建施工企业展位责任保险单位

长安责任保险股份有限公司

联系人: 薛三元

电 话: 13387196021

太平洋保险

联系人: 仲翔宇

电话: 18818212091

联系人: 郭峰

电 话: 13308611521

联系人: 于华溢

电话: 13817992765

10.5 指定展品运输代理

上海依佩克国际运输有限公司

联系人: 孟羚旻 先生

电 话: 13795307591

10.6 商务接待

上海盟轩展览服务有限公司

联系人：徐小姐

梁小姐

手 机：13761531951

15214358939

电 话：021-51877530**邮 箱：**dyy@mxydt.com**11. 指定账号及付款说明（适用于押金、管理费、设施费、吊点、加班租赁费用）**

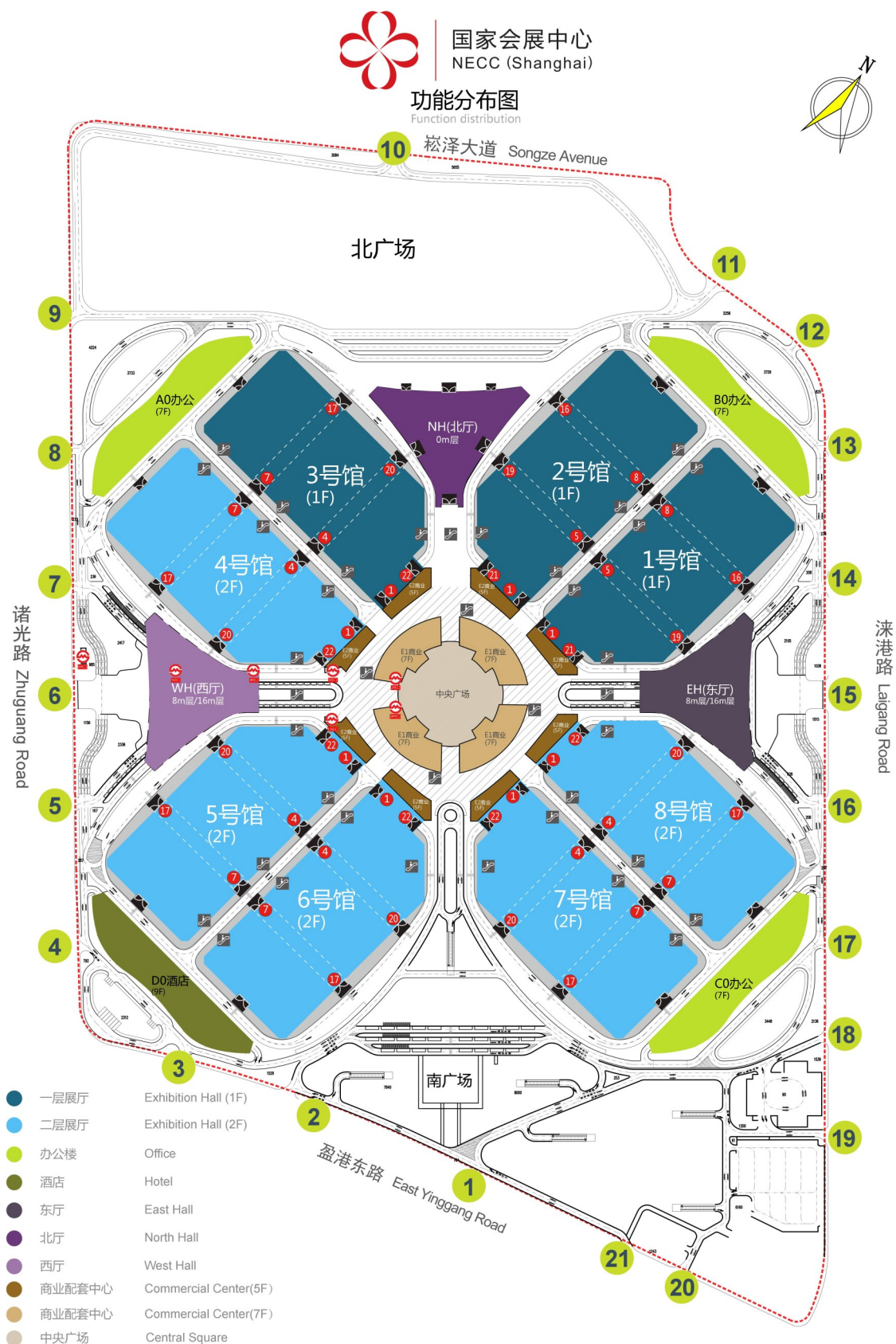
主场搭建商:上海鸿达展览服务有限公司在收到相关申请后会及时出具向对应的付款通知书。

12. 布撤展及展览时间表

日期		布展期			撤展期
		3月1日 (周日)	3月2日 (周一)	3月3日 (周二)	3月7日 (周六)
参展商报到		09:00-17:30			/
标准展位布展	1.2H / 2.2H/ 5.2H 馆	/	09:00-18:00		/
	7.2H /8.2H 馆	/	/	09:00-18:00	/
光地展台搭建	1.2H / 2.2H/ 5.2H 馆	09:00-18:00			/
	7.2H /8.2H 馆	/	09:00-18:00		/
展商撤展时间		/	/	/	14:00-18:00

注：1. 组委会将在开展前与场馆方确认赠送时间，实际情况请按照现场报到所发通知为准！**2.** 布展期间如需加班，参展商/搭建商请于当天14:00前向主场搭建提出书面申请，逾期将加收50%加急费，提前进馆当天临时申请加班的展位也需加收50%加急费，费用自理，敬请准确估计加班时间。

13. 展馆交通图



二、规定与条例

1. 参展证办理

1.1 参展证是参展商工作人员用于进出展馆，办理相关业务的凭证，参展商在布撤展及开展期间均需佩戴。参展证通过门禁及照相记录识别系统——对应，请勿转让他人使用，以免带来无法进场之不便。

1.2 预先网上办理参展证

2026年2月2日17:00前，参展商请登录展会官方网站<http://www.apppexpo.com>，进入展商登录界面，按照要求填写相关信息。

1.3 展会现场办理参展证

若贵司未能预先网上办理参展证，或现场临时增加人员需要补办证件的，参展商请在布展期间，凭展位费发票/汇款凭证复印件及两张公司名片，前往大会参展商登记柜台办理。

1.4 参展人员进馆，须将本次展会的有效证件挂于胸前，主动自觉配合保安人员查验。参展人员可持参展证于布撤展期间进入展馆布置展台，但不允许参加施工，一经发现，参展人员将会立即被现场保安请出展馆。

2. 施工人员通行证办理

2.1 实名认证

一、布展证是搭建商工作人员用于进出展馆、办理相关业务的凭证，搭建商须在布展、撤展期间佩戴使用，展览期间不得使用。每张布展证收取30元制证工本费。

二、证件办理流程

办理展会施工人员证件请至“国家会展中心（上海）企业客户网上综合自助服务平台”申请。平台网址<http://cc.necssh.com/>

步骤如下：

1. 账号注册登录（所有企业需进行免费注册）。
2. 账号实名认证。
3. 账号信息，绑定手机及邮箱。
4. 企业备案。
5. 凭证管理，上传企业签署后“安全承诺书”等凭证文件。
6. 负责人认证，现场搭建项目负责人信息。

（1-6项操作在有效期内只需操作一次）

7. 添加人员资料。

注：2.3.4.5.6.7项相关资料提交后，需审批通过后（48小时内）方可申办施工人员证件。

8. 添加施工人员证件申办订单并线上缴费。
9. 携带自行打印的纸质订单及该展会要求相关凭证至制证中心领证。

在“国家会展中心（上海）企业客户网上综合自助服务平台”通过企业备案和施工负责人认证的企业也可选择线下办理，施工负责人携带本人二代身份证原件、主场搭建出具的证件办理凭证（广印展特装布展施工许可证）及所有施工人员身份证原件至制证中心办理施工人员通行证。

3. 装卸区车辆通行证办理

请参看《国家会展中心（上海）施工人员、装卸区车辆证件申办说明》（由于国家会展中心（上海）装卸区车辆通行证办理有所调整，详情请等展前通知。）

4. 展台运作

参展商、搭建商必须对其展台安全运作负责，并在2026年2月8日17:00前签署并提交《安全责任书》给大会主场搭建商。

4.1 展商的名称须与展位楣板标明的企业名称一致。不允许展商出让、转让或分租其全部或部分的展示面积、办公室、会议场所、储藏室，不论是由于财务方面的考虑或其他协议。

4.2 展商不得展出假冒伪劣产品，不得在展厅内零售展品或出售其他商品。除非得到组织单位的书面同意，展商不可以直接或间接展示、宣传任何不是其所代理的产品。组织单位保留对任何违反此规定的产品以遮盖或移出展馆的权利。

4.3 展览开放期间所有展台必须人员齐备，运转正常。不允许18岁以下未成年人佩戴胸卡，不允许18岁以下未成年人在搭建期、撤馆期及展期内入场。我们必须提醒展商，在展览会结束前，所有展品必须处于展览状态，不得以任何理由提前结束展览。

4.4 主办单位保留改变任何展台的布局和位置的权利，如果主办单位认为相应变化是必须的并有利于展览的整体和所有展商，参展单位应服从主办单位的安排。

展品的演示：需要在其展台内演示和（或）示范其设备、展品或产品的展商，必须遵循：

5.1 向组织单位以书面的形式提交将要示范的展品的所有详细资料，包括运转部件、易燃材料、激光和其他危险品，并在展览会之前获得批准。

5.2 确保机器运行时所有的机器都配有安全装置。这些安全装置只有在机器被切断电源时方可移走。

5.3 确保任何展示的运转机器只在其展台内由专业人员操作，无专业人员监管的情况下机器不可运转。

5.4 安全的安装和防护所有工作展品以防止其滑落，展品在展台内的放置不得对观众、其职员或承包商造成危险或伤害。

5.5 对运行装置独立放置以防止观众或其他未经授权者操作。

5.6 确保有毒气体或其他刺激物不得排放至展览馆。除组织单位外，展品演示需经相关监管部门的批准。

5.7 确保瓦斯缸、明火和焊接须加装防护罩装置方可演示。演示事先须经消防局批准，并符合规定条件。

5.8 确保已采取足够的保护措施以防止损害展览馆地板、地毯和设施。所有因此造成的损失由展商承担。

5.9 确保如顶、篷、天花板或照明盒盖等任何产品或展示需在相关的展台平面图上标明，并提交组织单位由消防局审批。未经消防局审批，不得展示该类产品。

5.10 确保在演示，使用电子、无线通讯、卫星传输设备时均获得了当地相关政府管理部门相应的批件、许可，并遵守演示的规定并符合演示的条件。

5.11 确保只能演示代理商、经销商的产品。若展商之间出现争端，组织单位保留裁决的权力。

5.12 确定展台的音量不对其他展商和观众造成干扰。会造成高音量或其他干扰因素的展品演示，只有在

组织单位同意的情况下，在特定时间进行演示。组织单位有权在展商展台的音量对他人造成干扰时令展商降低音量或关闭设备。如有分歧，组织单位的决策为最终决策。

5.13 只有与展览主题有关的展品、海报，宣传材料和其他相关材料，并在得到组织单位的允许后，在展览期间出现。如果展商的展品和相关宣传材料违反此项规定，组织单位有权从展商展台内取走该项展品、海报、宣传品，或展品上的任何附件。

5.14 在开馆时间内不得再从展台内移动展品，此活动应在开展时间之外进行。

5.15 展商将不得在其展台、已付费的广告海报粘贴处和广告板之外展馆任何地方放置贴纸、标志和海报。同样，展商也不得在展馆通道和进出口处发放宣传册、请柬等，否则将对其他展商不公平，并给观众带来不便。展商不允许使用任何遥控飞行物，氦气球、热气球的使用须经组织单位的批准。

5.16 严禁在没有铺设地毯的地面使用502或其他强力胶，如一经发现要承担相应的罚款。

6. 音量控制

展商应将展台内音量控制在70分贝以下。在产品演示或特别演出时，音量允许在短时间内超过上限5分贝。扬声器必须朝向展台内部。展商须在展前2周向组织单位提交现场产品演示或演出计划，并听从组织单位的协调意见。展位的音箱应面向展台内部，如在现场发现朝外的，在整改前，组织单位有权停止供电给该展位。每个展位在音响工作时，音控人员必须在岗位上，如果发现因音控人员不在岗位，造成音量无法控制的，组织单位将直接断电，所造成的损失由展商自负。如该展台音量长期超过规定，造成其他展台投诉，屡次发生，经组织单位确认的，可惩罚地断电部分时间，责任展商自负。

7. 展台清洁

请展商自身保持展位整洁，包括展台内部及展品的清洁。组织单位安排展览馆内公共区域的清洁，包括：展览会每天早晨开始前，每天晚上闭馆后的地毯/地板清洁和垃圾清理。相应展台的搭建公司需负责自己展台的清洁。有门锁的展台，请您在每天晚上离开展台之前将垃圾留在门外便于清理。如果需要更多清洁服务，展商请直接联系展馆服务处。

8. 责任和保险

8.1 主办单位对于展商的物品、展商、其代理、观众或其他任何人带进展馆的物品的安全不负责任。建议展商提前为其展品在运输、布展、开幕、闭馆及撤展的整个时间段内投保（包括盗、遗失、破损及火险）。

8.2 展商应确保补偿组织单位由于展商或其代理、搭建公司或客人行为造成的任何损失及其相关的费用。

8.3 广印展搭建施工企业购买展览会责任保险的规定。

特别提醒：特装展位办理施工证必须有（1）搭建委托书（2）场地押金单（3）展会责任保险单。方可办理施工证。

各有关会展搭建施工企业：

为增加会展搭建施工企业在国家会展中心（上海）进行展台及临时构筑物施工的安全保障能力，会展搭建施工企业在进入国家会展中心（上海）从事展台及其它临时构筑物搭建期间，须购买展览会搭建责任险。会展搭建施工企业必须向大会指定保险公司：**长安责任保险股份有限公司**或**天平洋保险**购买保险，并可根据自身需求购买超过下述保额与范围的险种。同时请将主办方：上海现代国际展览有限公司列为共同被保险人。

请各会展搭建施工企业务必购买关于展会搭建责任险**1.长安责任保险股份有限公司****特装展位保险**

为了保障展览会现场施工及工作人员的利益，减少发生意外为企业带来的经济负担，本次展会主办方指定长安责任保险股份有限公司，为参展单位协助办理展览会保险。所有特装展位施工单位必须为负责搭建的每个展位分别投保，特装展位搭建商均须与大会指定的保险公司就所承建的展位投保，敬请留意。

结合展馆保额要求，制定本保险方案：

展览会责任险累计赔偿限额：RMB1500万元，每人每次事故赔偿限额：RMB200万元。其中：

（1）本保单展览会责任险包括被保期间内被场地展位雇请的工作人员，对雇请工作人员的人身损害，所引起的抚恤金、医疗费和其他有关费用：累计赔偿限额：RMB600万元；每次事故每人赔偿限额：RMB200万元；

（2）第三者的人身损害所引起的抚恤金、医疗费和其他有关费用：累计赔偿限额：RMB600万元；每次事故每人赔偿限额：RMB200万元；

（3）本保单展览场所的建筑物、各种固定设备及地面、地基的损失：累计赔偿限额RMB300万元；

（4）共同被保险人：参展商、搭建商。

保险服务商：

长安责任保险股份有限公司

联系人：薛三元 电话：13387196021（微信同号）邮箱：13387196021@163.com

联系人：郭峰 电话：13308611521（微信同号）邮箱：13387196021@163.com

保额及保费标准

面积（㎡）	保险责任	保额（人员限额/累计保额）	保费（元）
0-100（含）	详见保单条款	200万/1500万	230元
101-200（含）	详见保单条款	200万/1500万	280元
201-300（含）	详见保单条款	200万/1500万	300元
301-500（含）	详见保单条	200万/1500万	500元
501及以上	详见保单条	200万/1500万	800元

线下投保流程：

联系保险公司投保专员协助完成展位投保

投保所需资料

1. 投保人营业执照扫描件；(搭建企业或参展企业)
2. 对应展位参展商名称、展位号、平米数；

长安责任保险股份有限公司



识别二维码（电脑录入时，截屏二维码，在微信对话框内双击二维码，点右键识别二维码）等3秒点击-我知道了-点击立即投保-保险时间无需选择，系统默认为（2026年03月01日-2025年03月08日）-点击客户类型选择单位-输入公司全称（根据开票需求填写搭建商或者参展商全称，发票默认为投保人）-点击天眼查（自动带出证件号码、地址）-选择单位性质-填写手机号码-电子邮箱--点击同投保人-点击添加被保险人-点击本人-往下拉点击确认-往上拉点击添加被保险人-选择其它（录入参展商信息步骤同上，手机号、邮箱同上，统一为搭建商联系方式）-输入展位号-展会名称(第33届上海国际广告技术设备展览会)-输入面积-选择本人（投保人）-点击本人（投保人）3个文件往下拉阅读点击3次变亮后点击提交订单-弹出支付界面选择微信&支付宝-点击立即支付-弹出支付二维码支付-保单在邮箱查收。

出险理赔服务：

如果发生保险事故请立即对出险现场进行拍照取证，并拨打24小时服务热线电话：95592,或郭峰电话：13308611521。

2.太平洋保险

特装搭建展览会责任险方案

一、特装搭建商保险方案：

展览会责任险累计赔偿限额： RMB1500万元，雇员责任及第三者人员责任部分每人每次赔偿限额均为RMB200万元。其中：

(1) 本保单展览会责任险包括被保险期间内，在展览场所展位雇请的工作人员，对雇请工作人员的人身损害，所引起的抚恤金、医疗费和其他有关费用：累计赔偿限额： RMB600万元；每次事故每人赔偿限额：RMB200万元；

(2) 第三者的人身损害所引起的抚恤金、医疗费和其他有关费用： RMB600万元； 每次事故每人赔偿限额： RMB200万元；

(3) 本保单展览场所的建筑物、各种固定设备及地面、地基的损失：累计赔偿限额RMB300万元；

免赔条款：无免赔额

共同被保险人：参展商、搭建商。

二、保额及保费标准

方案	展台搭建面积	保障额度
A	200平方米以下 (包含200平方米)	场地责任：300万元 雇员责任：600万元 第三者人员责任：600万元 累计赔偿限额：1500万元
B	200平方米以上至400平方米 (包含400平方米)	
C	400平方米以上至1000平方米 (包含1000平方米)	
D	1000平方米以上-2000平方米 (包含2000平方米)	
E	2000平方米以上	

赔偿限额：雇员责任及第三者人员责任部分每人每次赔偿限额均为：200万元

备注：1.保单为投保成功后次日零时生效

2.特装搭建为线上扫码或电脑投保。

三. 特装搭建展览会责任险投保指引

扫码投保



国家会展中心全年展

个人支付：手机微信直接扫描二维码购买

企业网银支付：

使用手机浏览器扫描二维码

将手机浏览器内网址复制至电脑浏览器（电脑建议使用谷歌浏览器，如电脑浏览器无法打开网页，删除链接末位#/home即可）

完成信息录入后，可选择使用网银公对公支付

或直接在电脑上打开以下链接进行操作：

<https://dwx.cpic.com.cn/cxNew/dwx/mobilemsb/?mId=1469174935591497728&vCode=351913>

根据面积选择投保方案

展台搭建面积：1-200㎡，选择方案A、 展台搭建面积：201-400㎡，选择方案B

展台搭建面积：401-1000㎡，选择方案C、 展台搭建面积：1001-2000㎡，选择方案D

展台搭建面积：2000㎡以上，选择方案E

填写投保人信息

投保人默认为开票抬头

投保成功后，将短信通知联系人并将电子报单及发票发送至录入的邮箱中

四、录入参展展会信息

下拉选择投保的展会

选择展位所在场馆

录入展位号，面积（需与上述方案对应），参展商及搭建商名称

五、完成信息录入，点击投保，支付保费，完成投保

联系人：

姓名	手机号	邮箱地址
仲翔宇	18818212091	zhongxiangyu@cpic.com.cn
于华溢	13817992765	shyuhy@cpic.com.cn

9. 损坏赔偿

9.1 由展商代理、搭建公司或与之相关雇员造成的展览场地设施的破损所发生的费用由展商负责。

9.2 对于申请“标准装修展台”的展商，由展商，其代理、搭建公司或相关雇员造成的展台装修材料如地面铺装物、灯具和租用设备的损坏所发生的费用将由展商负责。

10. 知识产权保护

10.1 参展商对其展出的产品须拥有自主知识产权或经知识产权人的授权许可，不得存在侵权行为。未经参展企业许可，本次展会现场严禁拍摄照片。

10.2 如参展商的展品确属侵权，参展商应撤出展品，配合主办方和相关法律机构进行调查，并不以展品被撤为由要求退还展位费。

10.3 为解决展会期间的知识产权问题及纠纷，特聘请国浩律师事务所为本届展会的法律、知识产权高级顾问。

国浩律师集团事务所成立于1998年6月，是中华人民共和国司法部批准组建的中国第一家集团性律师事务所，2011年3月更名为国浩律师事务所。国浩律师事务所由北京市张涌涛律师事务所、上海市万国律师事务所、深圳市唐人律师事务所发起设立，并在司法部登记注册。前述三家事务所均成立于1992年及1993年间，至今已有二十八年的执业历史。

国浩律师事务所开创了中国律师业规模化、专业化、规范化、国际化、品牌化之先河，创立伊始即设有公司与商业专业委员会、银行与金融专业委员会、国际投资专业委员会等专业化法律服务部门，上述相关部门现已发展成为国浩资本市场、民商事争议解决、知识产权、建工地产、刑事法律、跨境投资等二十余个研究中心暨业务委员会

国浩律师事务所在全球设有36个执业机构，涵盖北京、上海、深圳、杭州、广州、昆明、天津、成都、宁波、福州、西安、南京、南宁、济南、重庆、苏州、长沙、太原、武汉、贵阳、乌鲁木齐、郑州、石家庄、合肥、海南、青岛、南昌、大连、银川、拉孜、香港、巴黎、马德里、硅谷、斯德哥尔摩、纽约。其于2017年7月发起设立的“一带一路”法律服务协作体，成员为来自20多个国家和地区的近40家律师事务所。

11. 不可抗力

由于不可抗力因素，展览会的时间有可能改变。组织单位不承担展商直接的或间接的由于以下因素受到的损失：遭遇火灾、洪水、地震、风暴或其他自然灾害，政府行为等不可抗力，劳工争端引起的法律判决。在以上情况下，组织单位不会退还展商已付的款项，或部分款项。

12. 组织单位决策权

如果现场发生分歧或争执，将采纳组织单位的决定。本着对展览会和相关参与者有益的原则，为了适应和满足不可预见的情况，组织单位同样保留修改以前的决定的权利。

13. 不可预见情况

如有超出本“规定”和参展合同内指明的不可预见情况发生，组织单位的决定将是最终决定。

14. 保卫须知

本展会采取整体保安措施，但对于布撤展和开展期间，任何参展商财务之遗失、损毁，任何人员的伤亡，本展会概不负责。

14.1 各参展单位须在参展人员中设定一名兼职安全员，协助做好大会和展馆的安全保卫工作。兼职安全员应在布展期间随布展人员同时进馆，督促、检查本单位布展中的各项安全工作。

14.2 各参展单位须在会前对参展人员加强安全宣传教育和管理，提高参展人员安全防范意识，确保大会安全和个人安全。进入展馆进行展位施工的搭建单位，禁止从事与本展位施工无关的其他活动，一经发现，展馆方取消其进场施工资格，并将其加入黑名单，情节特别严重者，永久取消进场施工资格。

14.3 展会期间参展人员携带参展样品出馆，须凭大会统一发放的出门证验核放行。

14.4 妥善保管好参展样品、文件和财物，防止遗失、被盗。参展样品要登记造册，专人管理；重要样品要采取有效措施，妥善保管。布撤展、每天闭馆后，要将贵重参展样品、重要文件、财物等存放展柜和保险柜内或采取有效保护措施，并要有专人负责管理。

14.5 严禁将易燃易爆等化学危险物品带入馆内。剧毒品、易燃易爆和放射性等展样品，只能使用仿制代用品。

14.6 展会期间，凡拾获的各种物品应及时送交大会服务台登记处理，不准自行保管和擅自处理。

15. 防火须知

15.1 消防安全责任

1) 展览馆内严禁吸烟！

2) 所有展商及其承包商、工作人员、代理、服务人员等必须遵守《中华人民共和国消防法》以及国家会展中心（上海）的消防安全规定。

3) 特装展位必须自带灭火器50平米/组，另外还要向场馆购买消防设备，数量及规则届时请遵从场馆安排。必须要固定在展位上悬挂显著位置上。（不得落地，离地1.2米高）

各参展商的带队人为本展位的第一防火责任人，对本展位安全防火工作负全责。任何人遇到火情，无论多小，都应启动火灾警报，尽力将其扑灭或控制，并撤离附近的所有物品。

4) 以下情况必须取得上海消防局的书面批准：

- 展览中演示、操作暖气、烧烤炉、生热或明火器具、蜡烛、灯笼、火炬、焊接设备或其它生烟材料。
- 演示、操作任何可能被认定危险的电力、机械、或化学器具。如果有任何疑问，或器具可能被认定危险，请向相关部门报批。
- 有毒或危险材料，包括：易燃液体、压缩气体、或危险化学品。必须注意不得阻碍、遮挡消防系统、空调系统、机械通风口、消防安全设备、水龙带柜、火警手柄室内照明紧固装置及监控系统。

15.2 消防通道保持畅通

1) 单层展厅与双层展厅上层主消防通道12米，双层展厅下层8米，辅消防通道3米，靠墙的展位与墙面的距离不得少于0.5米。

2) 布、撤展期间各种装修材料、参展样品不得堆放在展厅门口或通道上，以免堵塞消防通道。展台挡板后及其他专用服务区内不能存放包装材料或宣传册。展馆内部及周边的消防通道必须保持畅通无阻。如果发现包装材料或宣传册在上述位置，组织单位以及消防单位有权作为无主垃圾处置，损失由展商自行承担，并有可能产生相应的罚款。

3) 安全管理人员将对违规摆放的物品进行清理，清理中造成的任何损失和产生的费用由物主承担。

15.3 严禁及限制使用危险材料

1) 展馆内禁止使用明火及临时性的气体照明灯。

2) 展馆内禁止使用易爆、易燃、易腐蚀等危险材料。

● 压缩空气：根据上海市公安局《展馆安全条例》有关规定：空气压缩机严禁进入场馆。该条例必须严格执行。

- 工业气体：展馆内禁止使用任何用作展示的易燃、易腐蚀气体。
- 放射性材料：任何时候展馆内禁止使用放射性材料。
- 强光展示：任何时候展馆内禁止使用无外部遮盖的强光照明设备。
- 易腐蚀材料（垃圾）：任何时候展馆内禁止出现腐蚀性材料及垃圾。
- 压缩容器：严禁将装有氮、压缩空气、氩、二氧化碳等其他压力气体的容器带进场馆内。

3) 所有装修和装饰材料均应采用不燃或难燃材料，严禁使用弹力布。

4) 使用木结构进行摊位特装的单位，应使用防火材料和防火涂料对木结构进行三层涂刷防火处理。各种变压器不得直接安装在可燃物体上。

5) 特装用地毯必须使用“阻燃地毯”（达到消防规定为“B1”级阻燃地毯）。

15.4 消防设施正常运转

1) 各参展单位应自觉爱护展馆内的各种消防器材和设施，保证消防设施完好和正常运转。

2) 消防栓和灭火器材前1.5米范围内不得摆放任何物品，严禁阻挡、圈占、损坏和挪用消防器材。

3) 所有馆内装修构架（含展品、灯箱等）高度，不得超过6米，若超过4.5米（含）须报审图公司，长、宽不得超出规定尺寸。

4) 室内展台严禁采用顶棚，以确保展台的消防安全性。

15.5 认真做好闭馆前的清场工作

1) 展会每天闭馆前，各参展人员应积极配合保卫人员做好清场工作。

2) 清场主要内容有：展位内的可燃杂物等其它灾害隐患；切断本展位的电源；保管好贵重物品。

3) 每天展会闭馆前，各展商及搭建商（除已申请24小时用电的展商）必须在关闭展位内的照明用电和动力设备用电后方可离场，违者罚款500元，谢谢配合！

15.6 电气设备安装须符合防火安全要求

1) 电气产品的安装、使用和线路、管道的设计敷设，须符合国家有关消防安全技术规定。

2) 布展施工单位进场前应将用电负荷报主场搭建商审核，施工完毕，经展览办现场电工检查后方可通电。

3) 展位安装的电器产品，其电线应使用有公安消防部门检验合格（应有检验证书或标识）的难燃导线并套金属管或难燃套管敷设，按用电要求做好接地体的跨接；穿过人行地面、地毯和暗敷设在装修物内的电线须穿管保护，管中不得有接头。

4) 霓虹灯高度不得低于2.5米，接头要用玻璃套管，周围不得有易燃物品，不得暗装。

5) 施工、机械操作表演禁止明火作业（电焊、气焊等）。

16. 用电须知

16.1 安全责任和现场值班

贯彻“谁主管，谁负责”的原则。特装展位所属的参展单位、承造单位要对其展位的用电安全负责，有义务认真遵守本须知。特装展位须在开幕期间留值班电工，负责本展位的开灯、关灯和切断电源，并将值班电工人员名单、联系电话、值班地点报展览现场办备案。

16.2 布展使用电气材料和设施设备的安全规定

- 1) 选用的电气材料和设施设备须符合国家的产品质量标准和消防安全要求。
- 2) 配电开关箱内必须设置30mA漏电保护器。
- 3) 电线须选用ZR-BVV（难燃双塑铜芯电线）和护套电线。
- 4) 金属保护管和金属构件须做电气跨接，并做安全接地。
- 5) 各电气回路必须有专用保护地线，并与凡可能接触漏电的金属构件相连。
- 6) 筒灯、石英灯要有石棉垫防护；广告灯箱、灯柱内须留有对流的散热孔。灯具整流器和触发器须选用消防部门检验合格产品。
- 7) 功率发热灯具应加装防护罩。严禁使用100W以上的大功率碘钨灯。
- 8) 展位用电，须如实办理申请手续，不得随意接入展厅的电箱和插座上。

16.3 特装展位的电气安全规定

- 1) 布展不允许遮挡或覆盖展馆的照明电箱、动力电箱、电话配线箱。
- 2) 必须严格执行用电规定，电工须持有效操作证上岗（复印件或者电子版文件无效），自觉遵守安全用电操作规程。否则不允许进馆施工。
- 3) 搭建商接驳增租电箱时，必须使用五芯电缆线。
- 4) 场馆方电工到展台送电时，搭建商电工必须在场，并按照场馆方有关用电规定安全接驳增租电箱。
- 5) 展商与搭建商不得私自打开或翻动场馆方的设备设施（含地沟盖板等）。
- 6) 展馆内地沟内部电缆通电，如有地沟盖板移动需求，请联系主场搭建商向展馆申请，严禁私自开启，违者承担一切后果并处以500元（开启一次）罚款。

16.4 标准展位的电气安全规定

- 1) 布、撤展单位不得擅自拆动和增减展厅内的一切固定电器设备和照明灯具。申请的电源插座须严格在所允许的最大容量500W内使用，不得插接超出允许容量的电器设备。严禁自带插座板串接使用，违者将予以查处。
- 2) 参展单位如需超过所规定的用电量，需提前20天向承办单位提出申请，经同意后方可施工。
- 3) 安装电器设备、灯具等应由持证电工按规定操作，严禁使用塑料平行线、花线、铝芯线和灯箱外封面使用非防火材料。

16.5 布置参展样品的电气安全规定

- 1) 所有安装的灯具与参展样品等物品之间须保持30cm以上的距离，并加装接线盒，电线不准外露。
- 2) 配电箱、插座不得隐藏在展样品中，要安装在明显及安全的位置。

16.6 参展电器样品的安全规定

1) 禁止使用大功率电热设备（如电水壶、电炉等），如确需展出用电，须由参展单位提出申请并获批准后方可使用。

2) 参展样品或设备设施若有提前用电或需24小时供电的需求，须在使用当日14:00前报上海鸿达展览服务有限公司审批同意，方能办理申请用电。由此而产生的值班费用由使用的参展单位负担。

16.7 违章处理

1) 不办理用电申请，私自接装用电、乱接乱拉的，将给予停止该展位用电，并按私接电器用电量的两倍收费处理。

2) 对损坏展馆电气设备者，将予以同等价值两倍的处罚。

3) 对不如实申报用电量，少报多用者，大会电工有权责令其补交费用。

4) 如检查发现展位有违反大会安全管理规定、不符合安全要求、构成用电安全隐患的，一律停止对该展位供电，大会将责令其整改或拆除。

5) 因违章用电而发生事故的展位，大会将视情节轻重追究当事人及相关单位负责人责任，直至追究法律责任。

三、展台设计与搭建

1. 大会指定主场搭建商信息

上海国际广印展组委会已委托上海鸿达展览服务有限公司为本次大会的指定主场搭建商。以下为指定主场搭建商信息供参考：

1.1 基本信息

上海鸿达展览服务有限公司

邮 箱: hongda expo@163.com

5.2H、7.2H馆：叶玲珍 15618178426

8.2H、1.2H、2.2H馆：黄豪 13524942852

1.2 指定账号及付款说明 (适用于押金、管理费、设施费、吊点、加班租赁费用)

主场搭建商:上海鸿达展览服务有限公司在收到相关申请后会及时出具相对应的付款通知书。

1.3 付款说明

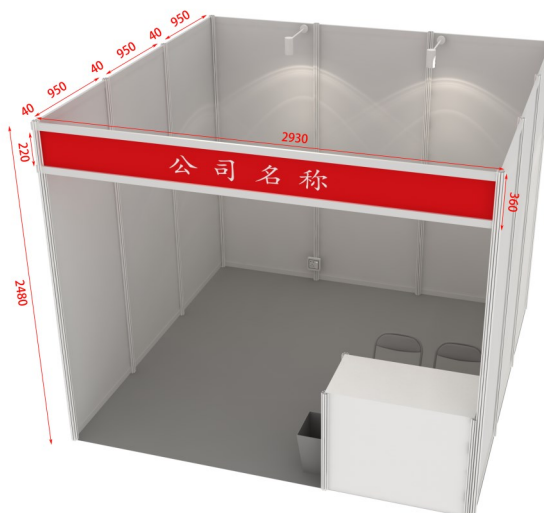
- 所有定单需全额付款至付款通知书内的指定账户。
- 对截止日期后的定单及现场收到的定单**将收取50%的加急费。**
- 为保证您能得到实惠的租赁价，避免现场不必要的麻烦，务必请您将汇款凭证在截止日期前上传至搭建商申报系统。
- 对没有按期汇款的定单我们将作现场增租处理。

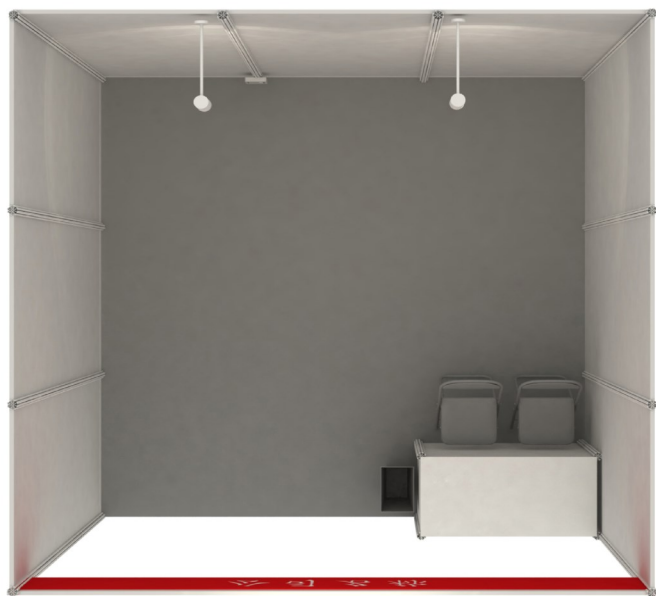
1.4 开票说明

请登录搭建商申报系统预登记开票需求，我司将以邮件形式提供电子发票

标准展位

2.1 普通型标准展位





标摊展位配置

- 1.射灯 2只
- 2.插座 1个
- 3.问询桌 1个
- 4.灰色折椅 2把
- 5.垃圾桶 1个

标准展台内画面设计制作的最大的尺寸为2490*950mm

2.2 楣板说明

标准展位楣板文字请于2026年2月8日17:00前上传，并以此为准，由大会统一制作，未经允许，不得更改。

中文名			
英文名			
联系人		展位号	

2.3 注意事项

- 1) 标准展台内的任何物品、装置高度不得超过2.4米，并不得超过所分配的位置区域。
- 2) 标准展位的结构上不得附加其他配件或装置，不允许敲钉、钻孔或粘贴海绵双面胶。
- 3) 不得在展墙面上喷涂油漆或贴墙纸。参展、布展单位对于标准展位内统一配备的设备、任何结构（包括楣板）等，不得擅自拆装改动和任意移动。
- 4) 参展、布展单位对于标准展位内所提供的装备未能全部利用，主办单位不负责退还未利用物品之款项。
- 5) 标准展位内的插座只能用于电脑，手机充电等小型电器，不得用于机器设备用电和私接自带灯具。
- 6) 标准展位展商有自己制作的KT板画面或者写真画面等其他材质的布展用品，（需在进馆时缴纳标准展位场地押金1000元,待展会结束后,押金单有签字盖章后,凭押金条原件退回:1.银行付款将于30个工作日内退回原账号。2.缴纳现金的请在撤展当天至主场搭建一站式服务台申请退回押金，经核查展台无污损后，领取押金。），有制作KT板或者写真的展商需在撤馆时自行把这些布展用品带离场馆，不可以遗留在标准展位内或者扔在场馆的垃圾桶里，发现以上情况的标准展位将不退还押金，谢谢配合！

3. 特装展台设计与搭建规则

3.1 展台高度：展台搭建总高度不得超过6米（含）。

3.2 所有特装展位的设计与布展，其垂直正投影不得超出预订光地的范围，任何展台结构或展品（公司名称、标志、灯箱和海报）禁止超出展位租用边界。超出边界的违规搭建将被要求拆除，由此产生的后果由相关参展商、承建单位自行承担。

3.3 相邻展台或观众通道的外露背板结构以及面向通道的墙面必须做出妥善装饰处理。如有违犯而无能力整改的，由主办方要求主场搭建商协助整改，费用将按施工保证金处罚规则所列予以扣除。不得阻挡消防栓、机房门及警铃接触点等消防设施。通道须保持安全通畅。通道必须保持直线，且通道内不得有立柱、堆物等障碍物。

3.4 为便于观众在展馆内寻找展商，展台设计必须包括展台号及公司名称。展位号必须面向每个通道的显眼位置，显示完整，如1H-A0001。

3.5 展台内不可安装任何形式的空调。

3.6 布展单位严禁损坏、污染或以其它方式破坏展馆的主体建筑及配套设施设备。不允许遮挡或覆盖展馆的照明电箱、动力电箱、电话配线箱。不得在现场使用切割机、电锯，不得在现场喷漆。所有装修和装饰材料均应采用不燃或难燃材料，在材料进场前必须对该类材料做好防火处理，严禁使用弹力布，严禁使用150W以上的大功率碘钨灯。如对展馆造成任何人为损坏，须自行承担有关责任并赔偿损失。

3.7 使用脚手架的最高层数为2层，当脚手架作业面高超过2m时应设置不低于1.2m的防护栏，脚手架底部应加斜支撑脚；脚手架的扶手必须牢固，以防止人员滑跌。脚手架就位后使用刹车固定，并由至少一人在旁扶住脚手架；严禁施工人员在作业平台上进行移动脚手架；人字梯不超2m。搭建商需对使用的脚手架进行自我验收，确保脚手架安全无误，展台安全员签字验收后将验收单贴在脚手架上，以便现场安全巡查人员随时检查。现场巡查过程中无验收记录的脚手架，不得进行使用，进馆第一天请将《移动脚手架验收表》（附件5）悬挂或粘贴在相对应的脚手架上。

3.8 超高展台注意事项。

1) 所有特装展台搭建材料要符合国家有关部门关于临时性建筑的材料用法标准，选材合理坚固。

2) 所有展台所设计的结构强度应当满足荷载所需要的强度，搭建应确保展台结构的整体强度、刚度、稳定性。

3) 展区规划设计和展位搭建，不得超出划定的相应功能区域，搭建物必须建在应有的场地范围以内，其垂直投影不得超出划线范围。任何展台结构或展品（公司名称、标志、灯箱和海报）禁止超出展位边界，超出边界的违规搭建将被要求拆除。禁止利用展馆内建筑物、建筑物装饰、栏杆、墙体作为展台结构的一部分，禁止展台搭建占用绿化用地。

4) 室内展位搭建的层数不应大于二层。双层展位的上层展区的疏散楼梯的数量和宽度应按要求计算确定，且不应少于 2 个。相邻 2 个疏散楼梯最近边缘之间的水平距离不应小于 5 米。当上层空间作办公用房且面积不大于 120 平米时，可设置 1 个疏散楼梯。双层展位的疏散楼梯可采用敞开楼梯，楼梯必须使用钢结构制作，其总宽度应经计算确定，且楼梯最小净宽度不应小于 1.2米。

5) 钢结构立柱应使用直径 10厘米以上的无焊接材料，底部焊接底盘，上部焊接直径不小于60厘米的法兰盘以增加立柱的受力面积，以保证展台结构的牢固性。

6) 展台结构主体墙落地宽度不应小于12厘米，以确保墙体与地面的接触面积，超过6米的大跨度墙体及钢框架结构之间应在顶部加设横梁连接，下部须加设立柱支撑，LED底座必须使用钢结构、铺双层15mm阻燃板制作，保证展台整体刚度和稳定性。

7) 承重构件，所采用的角钢、槽钢、方通等材料必须为国标产品，特装展位承重构件不得采用装饰用柔性金属材料或脆性材料（如玻璃）。

8) 木质结构单跨跨度限制在6米以内，高度限制在5米以内，钢结构和钢木混合结构（包括内衬钢质方筒、铁架）单跨结构限制在8米，成型钢网架跨度可根据其截面可适当放宽，但最大不得超过12米（专业舞台搭建网架除外），如果有展位超出以上标准，该展位要向展馆现场工作人员出示专门的结构稳定计算书。

9) 无框架结构特装展位，木质墙体厚度不得小于30厘米；框架结构特装展位，木质墙体厚度不得小于10厘米。承重木质墙必须有方钢或无缝圆管做内撑。

10) 使用玻璃材料装饰展台，必须采用钢化玻璃，要保证玻璃的强度、厚度（幕墙玻璃厚度不小于1厘米），玻璃的安装方式应合理、可靠，必须制作金属框架或采用专业五金件进行玻璃安装，框架及五金件与玻璃材料之间要使用弹性材料做垫层，确保玻璃使用安全。大面积玻璃材料应在水平面1.5米处粘贴明显标识，以防破碎伤人。若使用玻璃地台，则结构支撑立柱、墙体必须固定于地台下方，不得直接在光滑玻璃面上方搭设展台结构。

11) 在展位内搭建楼梯、梯子必须符合相关技术规范及安全的要求，扶手必须牢固，以防止人员滑跌。展位内应安装明显的疏散指示标志

12) 搭建所用材料必须为不燃或难燃材料，对于少量局部使用的可燃材料如木结构、顶部网眼布等必须进行阻燃防火处理，达到 B1 级并经上海市消防局审核同意后方可使用，以材料在现场燃烧实验中，无明火产生为准。展馆方工作人员有权将达不到防火要求的材料清理出场。施工现场禁止使用未经防火处理的易燃材料。（所有搭建材料其燃烧性能等级不得低于 B1 级阻燃）

13) 展馆方不提倡特装展位封顶，如需封顶的，应设置火灾自动报警系统和自动喷水灭火系统,并设年检合格的灭火器。全封闭展示区域或半封闭展示区域的建筑面积大于120平方米时，疏散门的数量不应少于2个，宽度不应小于0.9米。

14) 双层展台的承重结构必须采用钢材搭建；双层展台栏杆、栏板应以坚固、安全的材料制作，并能承受荷载规范规定的水平荷载。

15) 双层展台的栏杆高度不能低于1.15米，楼梯踏步的最小宽度为0.22米，最大高度为0.18米。

16) 展台的搭建必须设置年检合格灭火器。（50平米/2个）

17) 双层展台的二层平台上不得擅自摆放超重展样品。

18) 相邻展台所有结构背板墙必须做出妥善装饰处理。

19) 各搭建商不得破坏展馆内的一切设施或改变其使用性质和位置。不得在展馆内、外地面、墙面等上钉钉、打孔、刷胶、涂色、张贴宣传品。搭建商在搭建展台时不得遮挡展馆内的消防设施、电气设备，紧急出口和观众通道等。

20) 进入施工现场的施工人员，应戴好安全帽，在2米以上高度作业时必须系安全带。2米以下的作业可使用人字梯。2米至3米以下的高处作业必须使用移动脚手架，脚轮必须固定，交叉斜撑必须扣好，每一层都须铺满脚手板，操作层须有护栏。以上作业均需有专人旁站防护，必要时，需用警示带隔离作业区。

21) 展会开幕后，搭建商须留现场安全负责人及专职人员现场值班，以便发现问题及时处理。

22) 展馆内施工不得使用电锯、电刨等加工作业工具，不得使用电、气焊等明火作业。

23) 展台结构不得使用管壁 $< 0.8\text{mm}$ 的薄壁受力构件，也不得使用严重锈蚀的受力构件。

24) 所有展台设计及搭建必须遵守上海市建筑消防设施管理规定相关内容。

25) 所有展台设计及搭建必须遵守国家会展中心场地管理细则相关内容。

3.9 电箱存放要求：

申请的电箱不能放在储藏间，多个电箱不能叠加堆放。所有电箱必须悬挂在展位显著结构墙面上，必须离地面30厘米。

3.10 搭建所用特殊材料的使用及存放要求：

1) 不得在展馆区域使用爆炸物、石油和易燃、有毒、腐蚀性、放射性物质。

2) 存放于展馆区域内的固体或液体危险物的库存不得超过1天的使用量，且应置于专用容器内并封存于政府部门和展馆方同意的地点。

3) 有毒废物必须密封装入专用容器，标明相应记号，并根据政府相关的废弃物使用方法进行管理。

3.11 为减少登高作业的安全隐患，2米以下的作业可使用人字梯。2米至3米以下的高处作业必须使用移动脚手架，脚轮必须固定，交叉斜撑必须扣好，每一层都须铺满脚手板，操作层须有护栏。如作业高度超过3米，需按照国家相关安全规定，采用可靠的登高设施及保障措施后方可施工。以上作业均需有专人旁站防护，必要时，需用警示带隔离作业区。如有违规施工者，我中心安全生产督察员有权停止其施工，并清除出场。特装展位的维护工作由该参展单位负责

3.12 请仔细核对设施位置，正确填写设施位置表。在施工中勿在设施箱上方放置展示设备及搭建展台，务必在该设施的地沟盖板上预留活动板，便于需要时进行检修操作。搭建单位不得私自揭开展馆地沟盖板，利用地沟作为本展位的走线路径，应在展位内自行解决走线路径。

3.13 90平米及以上的四面开口展台（岛型展台）应保持展台四面敞开，如确实需要封板，封闭长度不得超过该边边长的50%，且靠主过道一侧不得封闭。

3.14 主场搭建商仅对展台设计是否违反大会规则及条例作审核，参展商及其承建商须保证展台设计的结构及消防安全。展馆及消防等有关部门保留对展台设计作最终审核的权利。

4. 特装展台结构审图流程及设施申报注意事项

4.1 审图流程

1) 普通光地及标改特展位：室内单层特装展台高度低于4.5米，且展台顶部结构搭建面积不超过展位面积50%以上（含）的单层特装展台。

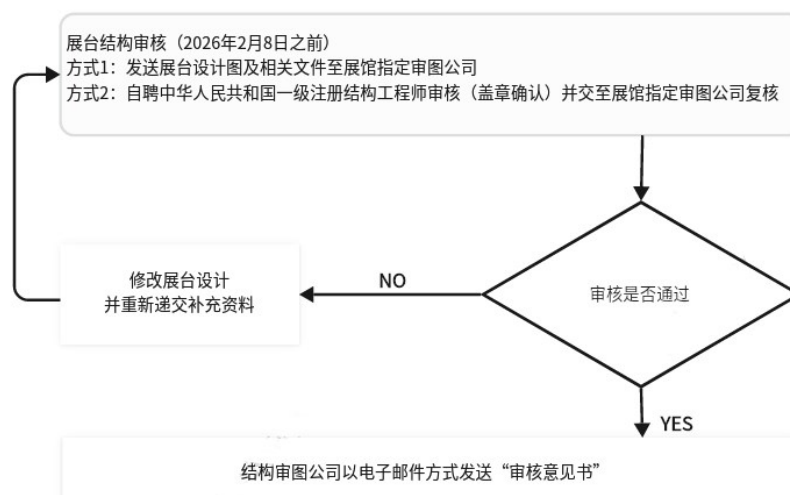
特装审图及设施申报办理流程

展台层高大于等于4.5米、顶部结构搭建面积超过展位面积大于等于50%以上的室内单层特装展台；
双层展台以及室外展台，请先联系审图公司审核。



相关展商手册及审图需要提交的文件模板可点击 [资料下载](#) 进行下载

2) 展台层高超过4.5米(含4.5米)的室内单层特装展台; 展台顶部结构搭建面积超过展位面积50%以上(含50%)的单层特装展台; 双层展台以及室外展台。



- 展馆指定结构审图公司联系方式:

上海鸿达展览服务有限公司

1.2H、2.2H、8.2H馆: 敬佳欣 15921990215

超高展位将搭建图纸发送至以下邮箱:1403813783@qq.com, 另邮件内请写明展会名称、参展商名称、展位号、展位面积联系人名称、联系电话

上海亚海恒欣会展有限公司

5.2H、7.2H馆: 万先生 18217293760 汤先生18101710015

超高展位展商发电子邮件至以下邮箱: aseashst4@aseaexpo.com

获取超高审图网址、账号、密码。邮件内请写明展会名称、参展商名称、展位号、展位面积、联系人名称、联系电话。

4.2 审图注意事项

- 1) 委托主场搭建上海鸿达展览服务有限公司和指定审图公司进行审核的图纸必须将尺寸用阿拉伯数字具体标识, 切忌只用网格线标明, 如有此情况发生, 图纸将会被退还, 无法审核。若因此而造成时间上的延误, 后果由参展商及施工单位承担。
- 2) 所有搭建公司提供的文件必须用中英文, 所有图纸必须按规定比例绘制, 且必须标明详细的尺寸(米)。传真的图纸和文件不予受理。
- 3) 室外展台及双层展台搭建设计图纸未经注册结构工程师审核通过且未经主办单位审核的参展单位, 主办单位和展馆及相关审图单位有权禁止该单位在展馆范围内施工。
- 4) 对未付清审核费用的参展单位, 主办单位和展馆及相关审图单位有权禁止该单位在展馆范围内施工。
- 5) 所有审图内容不包含消防审图, 消防审图以消防部门现场审核为准。
- 6) 审图所需的图纸和文件, 需在进场搭建前20个工作日之前送达相关审图公司, 逾期交图将收取审图加急费用。

5. 特装、标改特展位搭建管理费和施工风险保证金

5.1 搭建管理费

1) 特装展台、标改特展台缴纳搭建管理费：人民币 28元/平方米/展期

2) 双层展台场地管理费的面积计算方法：按二层实际搭建面积 $\times 2$ + 底层实际搭建面积计算付费面积。
(考虑到搭建安全问题和成本节约问题，手续办理问题，主办方建议参展商尽量避免搭建二层)。

5.2 施工风险保证金（清场押金）

为有效管理现场展台施工、装卸及清理工作，展馆要求所有入场施工搭建商缴纳施工押金，标准如下：

展位面积	价格 RMB
展位面积 $\leq 72 \text{ m}^2$	10000元
展位面积 $> 72 \text{ m}^2$	20000元

5.3 施工押金减扣规则

参展商及搭建商须确保遵守主办方及展馆方列出的规则与条例。如参展商及其搭建商违反相关规则和条例，将被扣减施工押金，详情如下：

序号	施工保证金处罚规则	扣减金额
1	无证人员进行电气施工，将责令停止施工。	扣除500元
2	严禁私自揭开地沟盖板送电或操作，一经发现将责令停止施工。	扣除500元
3	闭馆后未切断电源	扣除500元
4	所搭建的展台设计、结构与申报图纸不符，或违反大会规则	100%
5	展台结构超过大会规定的展台高度上限	100%
6	展台结构或安全问题引发意外或人员伤亡，或存在安全隐患而没有或延时完成整改	100%
7	在布撤展期间，未能在限定的时间内清理好放置于展台外的搭建物料，或未能清理搭建	50%
8	非法接驳电力或所用电力超出其应有电量	50%
9	展台结构、装饰、家具及展品超出展台租用范围	50%
10	高于并面向相邻展台及观众通道的外露背板结构，表面没有覆盖或覆盖物料未达到洁	50%
11	使用展馆或相邻展台的结构固定自身展台或作装饰之用	50%
12	任何搭建材料、空箱、木结构、展示牌及工具于展会期间发现置于展台以外	50%
13	损毁展馆设施（如墙壁、门口、地面、柱子等）	按实际赔偿支取

备注：参展商和搭建商必须配合完成整改，否则展台用电有可能被终止直至完成整改为止。

6. 展位领取押金单、搭建管理费和施工风险保证金的缴纳和返还

6.1 办理时间和地点

1) 展前现场办理

时间：2026年2月28日 9:00-18:00

联系人：5.2H、7.2H馆：叶玲珍 15618178426

8.2H、1.2H、2.2H馆：黄豪 13524942852

办理地点：国家会展中心西厅8米层中间服务台

2) 布展期间现场办理：

时间：2026年3月1日-3月3日 9:00 ~ 18:00

地点：国家会展中心（上海）西厅(8米层) 一站式服务处

6.2 施工风险保证金（清场押金）的返还时间和方式

参展商及其搭建商在展会期间未违反展会有关的规定、未损坏场馆设施等，由主场搭建商上海鸿达展览服务有限公司返还。

现场缴纳现金

请在撤展期间：3月7日 16:30 ~ 24:00，至西厅(8米层) 一站式服务处，办理返还全额施工保证金。

银行汇款：在展览闭幕后60日内，统一电汇返还施工保证金，请务必将带有开户银行全称的付款水上传至搭建商登录系统，以便我司财务顺利完成退款工作。

7. 布撤展加班费用

7.1 参展商必须在当天下午14:00前，向展会主场搭建方提交书面申请，逾期订单加收50%加急服务费，费用自理。

7.2 加班面积不足1000平方米，均按1000平方米计算。

7.3 请酌情申请加班时间，如要延长加班时间，仍需收取加急费50%。

7.4 收费标准

	展台所在展馆号	日期	时间	价格
布撤展期间 (合同期内)	1.2H /2.2H / 5.2H 馆	3月1日-3月3日	18:00-22:00	1,100元/小时/1000平米
			22:00-次日08:00	2,200元/小时/1000平米
	7.2H/ 8.2馆	3月2日-3月3日	18:00-22:00	1,100元/小时/1000平米
			22:00-次日08:00	2,200元/小时/1000平米
合同期外(提前进馆)			8:00-22:00	2,200元/小时/1000平米
			22:00-次日08:00	4,400元/小时/1000平米

关于加装电气火灾检测系统的通知

尊敬的参展商/搭建商:

为了遵守消防部门对展会现场的安全管控要求，进一步加强落实各类展会的现场安全工作，有效防止电气火灾事故的发生，国家会展中心（上海）对所有展会将全面推行电气火灾监控电箱的使用，具体如下：

1、展台一级电箱，照旧由主场搭建统计需求后向展馆申报；

展台二级电箱（照明和动力部分）统一由电气火灾监控箱代替，展商和搭建商无需再自行携带二级电箱（分路电箱），申请方式与一级电箱一致，主场搭建集中统计该展会电气火灾监控箱的数量，并在设施图纸上标注后统一向展馆申报。

2、展馆提供展台一级电箱和电气火灾监控箱的接驳；电气火灾监控箱以下接驳，由搭建商自行完成。

3、电气火灾监控箱收费标准和结算方式请参考“展会配套设施租赁申请表”（设备租赁）。

展会现场的安全工作，重在预防。电气火灾监控箱的推行，旨在切实做好现场安全防范工作，有效履行展会现场各责任主体的安全管理义务，敬请各位参展商，搭建商与展馆，为营造更安全的现场展会环境共同努力！

特此通知。

上海现代国际展览有限公司

8. 设施租赁

8.1 设施申请表（申请截止日期：2026年1月30日17:00前）

编号	项目	规格	单位	单价（元）	备注（场外设施另加50%）
A01	照明用电箱	15A/380V	个	1,830	下端为一拖三220V单相分空开
A02	（含智慧安全电箱（即一级分电箱））特装展位必须申请至少一个	30A/380V	个	2,660	下端为一拖六220V单相分空开
A03		60A/380V	个	3,750	下端为一拖九220V单相分空开
A04		15A/380V	个	1,830	●如需24小时用电及提前送电，请填写相关资料进行书面申请。如果不填写，则不提供相关服务
A05	设备用电箱	30A/380V	个	2,660	
A06	（含智慧安全电箱（即一级分电箱））	60A/380V	个	3,750	
A07		100A/380V	个	5,470	
A08		150A/380V	个	7,690	
A09	插座接驳服务		个	500	展位需申请电箱
A10	压缩空气	≤ 排量 0.4 立方米 / 分钟，DN15mm，压力8bar		3,500	●展商不得自带压缩机 ●申请压缩空气的展商请自行准备转换接头 ●用气量大于1.0立方米/分钟需提供具体用气量 ●用气量大于1.6立方米/分钟，展馆无法提供
A11		≤ 排量 0.9 立方米 / 分钟，DN20mm，压力8bar		4,200	
A12		>排量0.9立方米/分钟，<排量1.6立方米/分钟 DN25mm，压力8bar		4,900	
A13	展台用水	DN15mm		2,970	
A14	机器用水	DN20mm		4,400	
A15	共享10M宽带		条	4,500	互联网（专线宽带或其他特殊需求提早30天申请开通，所有布线服务将根据实际情况在保障可用的前提下合理实施。）
A16	共享15M宽带		条	7,500	
A17	共享30M宽带		条	11,000	
A18	10M专线（仅含一个普通公网IP）		条	9,000	
A19	15M专线（仅含一个普通公网IP）		条	15,000	
A20	30M专线（仅含一个普通公网IP）		条	22,000	
A21	40M专线（仅含一个普通公网IP）		条	30,000	
A22	60M专线（仅含一个普通公网IP）		条	37,000	
A23	100M专线（仅含一个普通公网IP）		条	90,000	

8.2 租赁要求及付款方式

1) 请在截至日期前登录搭建商申报系统提交相关订单，所有租赁项目均须于2026年1月30日17:00前预订。并于2026年2月5日17:00前支付所有费用后方能完成设施申请工作。

2) 本次展会特装展位必须照明电箱和动力电箱分开申请。

3) 因部分展馆设施使用量较大，可能会超出展馆的最高负荷，现场临时申请将根据展馆技术情况是否可行方可实施。敬请于展前准确估算设施申请数量。

4) 以上预定设施只限在展览会期间使用。展商须按规定办理、使用，私自接装用电、乱接乱拉的，将给予停止该展位用电，直至展位改进后，恢复供电。

5) 逾期租赁：2026年1月30日17:00至展会现场租赁的设施，逾期费用增加50%。

6) 所有项目均为租赁性质，不可转换为其他项目及退回定单，现场退换所定项目或取消预定项目将不予退款。除非特殊说明，以上价格在整个展览会期间均有效。

7) 所有费用须全额付款至付款通知书内指定账户。相关发票须在展会结束后两个月内开具完毕，逾期不予受理。

8) 二层展厅电箱可接受最大规格为150A。

DEXPO
东浩兰生会展
DONGHAOLANSHENG EXPO

鸿达租赁
Hongda Exhibition
国家会展中心(上海) 展具租赁及花草租赁服务商



更多租赁物品
请微信扫码小程序下单

线上下单流程

微信小程序打开租赁平台

选择产品、数量、下单

选择展馆、填写展位号、联系人、手机号等

前往支付

线上支付

其它支付形式
请前往就近服务台操作

支付成功之后状态
为“配送中”

如需退单
请前往就近服务台
咨询工作人员

配送完成后显示“申请开票”按钮

申请开票

填写开票信息

上海鸿达展览服务有限公司
SHANGHAI HONGDA EXHIBITION SERVICE CO., LTD.

DEXPO
东浩兰生会展
DONGHAOLANSHENG EXPO

鸿达租赁
Hongda Exhibition
国家会展中心(上海) 展具租赁及花草租赁服务商

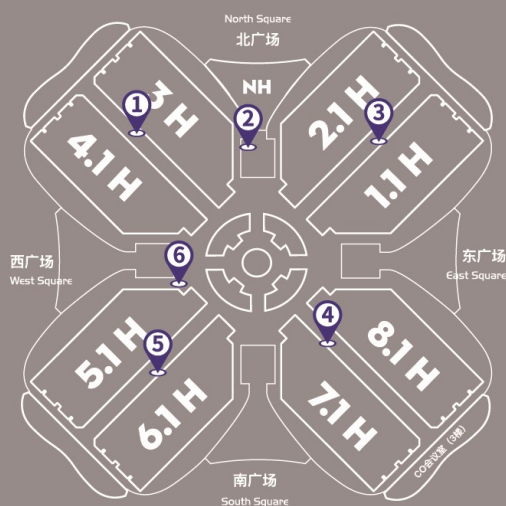


更多租赁物品
请微信扫码小程序下单

线下服务点分布图

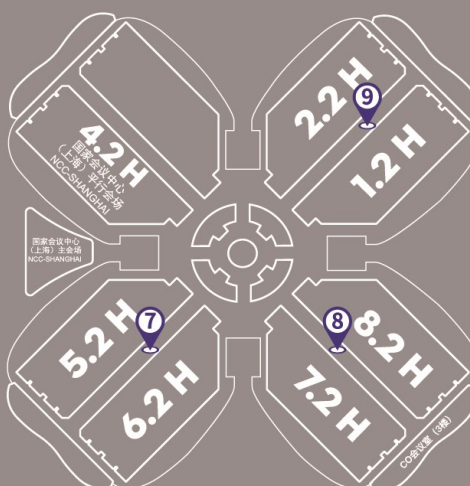
一层展厅[0米层]

- ① 3H 4-5号门间
- ② NH后门处 (近3H)
- ③ 1.1H 5-6号门间
- ④ 7.1H 2-3号门间
- ⑤ 6.1H 4-5号门间
- ⑥ 西0米处通道 (近5.1H)



二层展厅[16米层]

- ⑦ 5.2H-6.2H 近4号门
- ⑧ 7.2H-8.2H 近4号门
- ⑨ 1.2H-2.2H 近5号门



上海鸿达展览服务有限公司
SHANGHAI HONGDA EXHIBITION SERVICE CO., LTD.

10. 展台搭建服务

10.1 如您特装需求，可咨询：

上海现代国际展览有限公司 展示策划部

联系人：张勍

手 机：19521494481

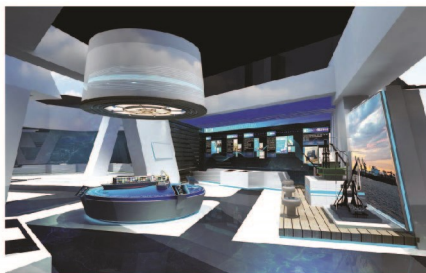
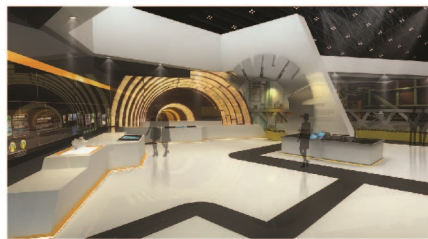
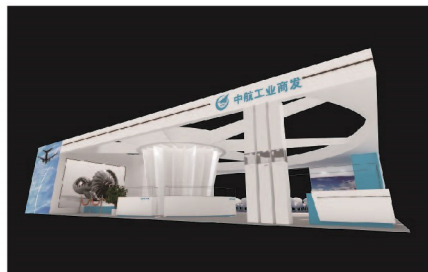
简 介：公司主营业务包括“展览主办”和“展览展示”。提供展览组织、策划、设计、制作、运营等服务。拥有上海市会展行业第一批展示工程一级资质、中国展览馆协会展览工程企业一级资质。专业服务上海国际广印展20多年，有丰富的展台设计和制作经验。为广大展商提供：

1. 个性创意的设计搭建服务（新颖的设计理念、绿色环保的搭建材料、专业的搭建团队）
2. 高效便捷的配套服务（图纸申报、设备设施（水电气等）申请、物流运输、加班申请等）

10.2 案例展示

定制化特装展台

个性设计、专业服务



10.3 如您光地搭建需求，可咨询：

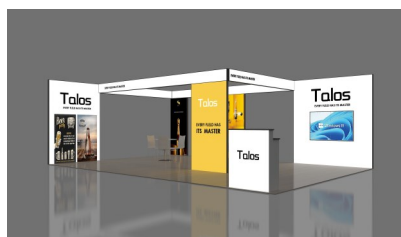
苏州东华工贸有限公司

联系人：吴静静

手机：13771738310

邮箱：18913101003@163.com

简介：苏州东华工贸有限公司创力于1999年，是一家专注于展具研发的企业。JNF搭建系统是东华展览旗下主做展会搭建服务的子品牌，致力于成为绿色展会搭建解决方案的驱动者。我们一应搭建器材均自研自产，使用全链环保材料，依托强大且成熟的产品体系，定制化多维度全案设计，突破传统木材搭建，新型积木式搭建更加高效美观。我们秉承打造绿色展会的企业愿景，为客户提供最具性价比、最专业的一体化搭建解决方案，为客户创造价值。



编号：M01



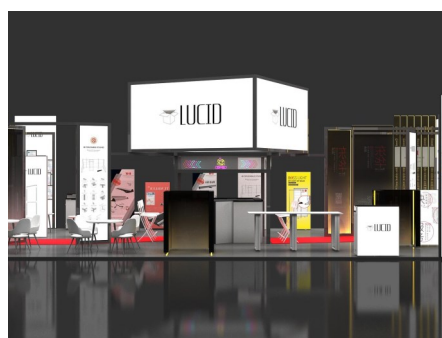
编号：M02



编号：M03



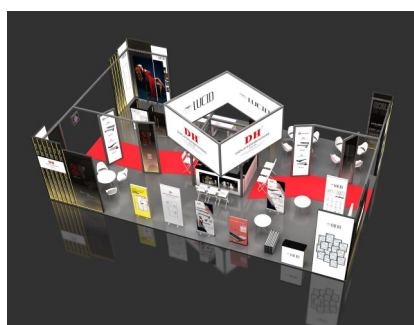
编号：M04



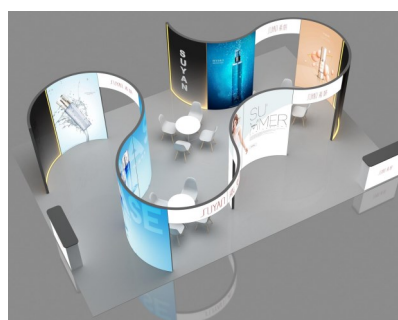
编号：M05



编号：M06



编号：M07



编号：M08



编号：M09

11. 用水、气、电安全须知

11.1 用水安全管理

1) 展位用水安装不符合国家有关规范、标准和本规定要求或存在用水安全隐患的，展馆方有权责令其立即整改，参展方或承建商如拒不整改，展馆方不予供水或采取断水措施，由此造成一切后果由参展方和展位承建商负责。已造成事故和经济损失将按有关规定追究参展方和展位承建商的责任。

2) 不办理用水申请，私自接装用水、乱接乱拉的，给予停止该展位用水。

3) 废弃液体不得倾倒在自己展位上，必须倒入组展方或参展方自备的密闭容器内，并集中放置到大会提供的指定地点，禁止倒入展馆下水道和卫生间水槽等处，一经发现随意乱倾倒墨水情况要承担相应的罚款。

4) 供水管道穿越走道时必须有过桥板进行安全保护。

11.2 用气安全管理

1) 展馆内不准存放、使用充压的压力容器；展馆集中提供压缩空气气源，压缩机出口压力为0.6-0.8Mpa的一般性压缩空气，参展方应根据自身设备情况加装干燥机、过滤器等适配装置；有特殊供气需求的展商需在进场前30天将用气需求报给展馆方。

2) 不办理用气申请，私自乱接乱拉的，展馆方有权责令其立即整改，参展方或展位承建商如拒不整改，展馆方不予供气或采取断气措施，由此造成一切后果由参展方和展位承建商负责。已造成事故和经济损失将按有关规定追究参展方和展位承建商的责任。

3) 参展方向组展方申请通电或送气前应做好安全检查工作。展馆方在接到组展方的通电或送气申请后，将会同组展方及参展商进行安全检查。检查合格者，展馆方再为参展商通电或送气。

4) 禁止用气设备直接接驳展馆管路，应在进气口加装阀门。

5) 供气管道穿越走道时必须有过桥板进行安全保护。

11.3 用电安全须知

1) 电气设施安装必须符合国家电力行业的规范规程，严格按照国家《低压配电设计规范（GB50054-95）》、《施工现场临时用电安全技术规范（JGJ 46-2005 J 405）》、《建筑电气工程施工质量验收规范（GB50303-2002）》、《通用用电设备配电设计规范（GB50055 - 94）》等规范，以及展馆方有关消防安全规定和本规定的具体要求实施，按经展馆方审核批准的方案图纸施工；总控制电箱必须使用金属材质电箱。

2) 展馆低压供电系统采用三相五线制。电压等级380V/220V，50Hz。展位配电应采用三相五线制或单相三线制。如参展设备所要求的电压和频率与展馆等级不同，参展方或承建商应自带电源转换装置加以解决。

3) 按照“谁主管，谁负责”的原则。特装展位所属的参展单位、承造单位要对其展位的用电安全负责。现场从事用电施工人员应随身携带国家技监部门颁发的有效电工操作证，发现无证人员进行电气施工，将责令停止施工，并每宗扣除押金500元。

4) 搭建期间临时用电须提前填报《提前送电/特殊用电申请表》向主场承建商申请提前送电，指定使用一个接电电箱；严禁使用卫生间等墙面插座电源。

5) 电气施工具体规范如下：

- 所有电箱必须经过绝缘垫放置地面或者悬挂吊起，严禁直接放置地面。
- 只允许一根电缆接入展馆提供的电箱，电缆必须使用五芯线，严禁使用四芯电缆外加接地线，严禁使用花线。
- 所有电缆载流量必须大于所申请开关的额定电流，电缆电线经过通道须使用过桥板。
- 所有自带电箱必须带有接地排，展位用电所有接地必须从接地排上引出；所有金属支架、设备外壳必须接地，否则责令停止施工。
- 照明线路和动力线路必须分开。
- 所有电缆接线必须使用端子或者开关。
- 展位必须自备展位用电总控制电箱，使用的配电开关箱内必须设置30mA 漏电保护器。安装在安全、明显、方便操作和检查的位置。电线须选用ZR-BVV（难燃双塑铜芯电线）和护套电线。
- 金属保护管和金属构件须做电气跨接，并做安全接地。
- 各电气回路必须有专用保护地线，并与凡可能接触漏电的金属构件相连。筒灯、石英灯要有石棉垫防护；广告灯箱、灯柱内须留有对流的散热孔。灯具整流器和触发器须选用消防部门检验合格产品。
- 功率发热灯具应加装防护罩（如100W 以上碘钨灯）。严禁使用150W 以上的大功率碘钨灯。
- 展位用电，须如实办理申请手续，不得随意接入展厅的电箱和插座上。
- 展位用电。不得用拖线板，后果自负。

6) 施工完成必须由场馆方/服务商进行检查确认，严禁私自揭开地沟盖板送电或操作。

7) 所有布撤展期间必须文明施工，若对场馆施工设施设备造成损坏，须按场馆定损标准进行赔偿。

8) 开展期间如发生事故（跳闸、电气火灾等），由主办单位/主场承建商、参展商、场馆方/服务商确认详细事故记录及处理书。因展位用电原因导致频繁跳闸，场馆方/服务商有权暂停送电。

9) 筹展及开展期间，每天闭馆后须切断展位电源。

10) 特装展位须要求电工留展，确保故障及时排除与用电安全。

- 场馆方将以《整改告知书》形式告知以上规定，如搭建施工违反规定，将由场馆方/服务商发出《整改通知书》，并予以停电。
- 整改期间展位暂停送电，需完成整改并检查合格一小时后送电。因贵司未按要求整改，或延误整改时

11) 标准展位的电气安全规定

- 布、撤展单位不得擅自拆动和增减展厅内的一切固定电器设备和照明灯具。申请的电源插座须严格在所允许的最大容量500W内使用，不得插接超出允许容量的电器设备。严禁自带插座板串接使用，违者将视为对安全供电构成隐患而作停电处理，主办方有权制止并没收灯具和插座，并追究参展单位的责任。
- 撤展单位对展位的搭建形式如有特殊要求，需提前30天与承办单位和主场搭建商联系，经同意后方可施工。
- 安装电器设备、灯具等应由持证电工按规定操作，严禁使用塑料平行线、花线、铝芯线和灯箱外封面使用非防火材料。

12) 布置参展样品的电气安全规定

- 所有安装的灯具与参展样品等物品之间须保持30CM以上的距离，并应加装接线盒，电线不准外露。
- 配电箱、插座不得隐藏在展样品中，要安装在明显及安全的位置。

13) 参展电器样品的安全规定

禁止使用大功率电热设备（如电水壶、电炉等），如确需展出用电，须由参展单位提出申请并获批准后方可使用。设备设施需24小时供电的，须在展会当天14:00前向主场搭建方递交《设施租赁申报表》时注明，现场应配置独立用电回路，配置合适可靠的保护开关，留有标志，确保设备无故障隐患。

14) 违章处理

- 不办理用电申请，私自接装用电、乱接乱拉的，将给予停止该展位用电，并按私接电器用电量的两倍收费处理。
- 对损坏展馆电气设备者，将予以同等价值两倍的处罚。
- 对不如实申报用电量，少报多用者，展会电工有权责令其补交费用。
- 如检查发现展位有违反展会安全管理规定、不符合安全要求、构成用电安全隐患的，一律停止对该展位供电，展会将责令其整改或拆除。
- 因违章用电而发生事故的展位，展会将视情节轻重追究当事人及相关单位负责人责任，直至追究法律责任。

12. 撤展及清拆展台指引

12.1 除非得到主办方正式批准，参展商不得在展会结束前清拆及运走任何展台结构、物品和展品。

12.2 展会闭幕后，参展商必须在大会规定时间内自行清理所有展品、展台搭建物料和废料必须以卡车或货车装载撤出展馆范围，不可以以人工或手推车方式运出展馆。

12.3 任何搁置于展会场地（包括通道）的物品被视为废弃物，主办方将予以清理，并按参展商手册第三部分3.6.3—扣除施工押金。

12.4 如参展商或搭建商未及时清理展台废料并还原展场，主办方将通过主场搭建商进行清理操作，并没收所缴纳的施工保证金。

12.5 撤展期间，参展商如延长电力等供应，必须于**2026年3月7日10:00** 前向主场搭建商提出申请，避免给机械设备带来损伤。

四、展品运输指南及费率

尊敬的展商，您好！

首先，欢迎您参加本届展览会。并祝参展成功！

为了您的参展物品安全、准时抵达展台，且节省您的物流费用，请在百忙之中仔细阅读《展品运输指南》，它能给您提供必要的帮助。在此，衷心感谢您选择我们的服务。

一、现服务及联络

各展商可自行选用物流供应商运送展品到上海。“2026上海国际广印展”现场:国家会展中心（上海）1.2H、2.2H、5.2H、7.2H、8.2H馆展场内的展品运送，必须由主办单位委派的上海依佩克国际运输有限公司座位本次展会指定的唯一物流服务供应商运送，提供现场装卸车、进出馆、空包装仓储保管服务，请有需要我司提供服务的展商，在2月22日前填妥《国内展品托运委托书》（附件1）并扫描后以邮件的形式回复我司。本指南涉及的服务仅限参展商的展品。对裸装、散装或不符合搬运条件的，上海依佩克国际运输有限公司有权拒绝提供相关服务，以避免造成人员伤害或货物损毁事故。

如您有任何问题请联络我们：

上海依佩克国际运输有限公司

二、仓库集货及货运期限

	负责人	手机	电子邮件
项目经理	孟羚旻	13795307591	Meng@itpc.net.cn

上海依佩克国际运输有限公司提供展前集货仓库：

地址:上海市宝山区泰兴桥230号(近S20高速·铁力路61号隔壁)

联系人：封其满 13151385283

结合主办单位制定具体进馆时间集货日期：2026年2月22-2月27日，收货时间9:00-17:00。

在以上时间段以外到达的需收取仓储费和加班费。

送货前请事先联系。

三、 其他说明：**1、展品包装要求：**

参展企业注意包装的牢固及防水性能,不可倒置的物品或易碎物品需在外包装上有明显的向上箭头或易碎标签,不同类别的展览品尽可能分类包装,为保证展品安全,大件物品包装箱上要标明起吊点、重心。

请在每个包装上都要标明：

展览会名称： **2026上海国际广印展**

参展公司：

展台号：

箱数： $1/n - n/n$

2、参展公司必须自行负责向保险公司投保展品的往返运输及在展览期间的一切险或委托我公司代办保险业务,如展品发生意外情况,请参展单位自行向保险公司办理所赔手续。

3、所有参展品须在展览会闭幕前结清所有运输费用,否则,不予办理出馆手续。且由此引起的一切额外费用均由参展公司自理。

汇款注明：“2026上海国际广印展”

公司全称：上海依佩克国际运输有限公司
公司地址：上海市静安区光复路 757 号 五矿大厦 10楼
银行名称：浦发银行飞虹路支行
银行账号：076509-4292258683

4、增值税专用发票开具要求（请完整填写客户信息表）：

由于2014年9月起实行国家税务局新规定，结算费用单价未含可抵扣的增值税，如需开具可抵扣的增值税专用发票，需加收6%的税点。

公司名称(全称)：			
公司地址：			
电话：		传真：	
开户银行名称：			
开户银行账号：			
税务登记号：			

表

现场展品运输、仓储费率表

现场展品运输、仓储费率表

	服务项目内容	计价单位	单价(元)	备注说明
1	现场进 / 出馆 装卸服务	立方米 (m ³) / 次	70.00	基本收费：1立方米起 进出馆合计：140.00 / 立方米
	注：每展位单票立方数25立方米，以上费率9折；每展位单票立方数50立方米，以上费率8折；每展位单票立方数100立方米以上，以上费率7折。2. 展品计费体积按照最长最宽最高进行计算。			
2	空箱仓储服务	立方米 (m ³) / 展期	50.00	基本收费 ¥100.00/展期
3	使用吊机协助进出馆、或单独使用吊机	25吨吊 / 每小时	300.00	3小时起收
		50吨吊 / 每小时	700.00	3小时起收
		50吨以上吊	——	单独另行报价
4	二次就位	立方米 (m ³) / 次	70.00	按实际作业量结算
5	仓库集货到展台	立方米 (m ³) / 次	180.00	基本收费：1立方米起
6	仓库装卸费	立方米 (m ³) / 次	30.00	基本收费：1立方米起
7	仓储费	立方米 (m ³) / 天	2.00	基本收费：10.00元
8	仓库加班费	立方米 (m ³) / 次	10.00	基本收费：10.00元
9	运输管理费	立方米 (m ³)	25.00	展馆进出馆运输管理费

1、由于2014年9月起实行国家税务局新规定，以上费用单价未含可抵扣的增值税，如需开具可抵扣的增值税 专用发票，需加收6%的税点。

2、单件展品重量、尺寸限制：

重量2.5吨以上；长度4米以上、宽度2.2米以上、高度2.3米以上；为超限展品。每超过一项指标加收基价的10%，以此类推。

注：对于展商的展品，第1,2,9项费用仅需展商现场确认签字，该部分费用由主办方承担。

国内展品运输委托书								
递交期限：2026年2月23日前								
展会名称：	APPPEXPO上海国际广印展2026				承运商：上海依佩克国际物流有限公司 联系人：孟聆旻 先生 联系电话：021-6380 3151 邮箱：meng@itpc.net.cn			
展会日期：	2026年3月4日-3月7日							
展会地点：	国家会展中心（上海）							
展商（公司名称）：					展厅号：		展位号：	
联系人：					联系人手机：			
联系人邮箱：					联系人固话：			
展品清单明细表：								
箱号	包装材料	展品名称	长 (米)	宽 (米)	高 (米)	体积 (立方米)	重量 (公斤)	备注
						0.00		
						0.00		
						0.00		
						0.00		
						0.00		
						0.00		
						0.00		
						0.00		
						0.00		
总计：		件				0.00	0	

我司现托上海依佩克国际物流有限公司提供如下服务：

进馆	A. 上海集货仓库代收，将展品运至展馆服务				是否需要：			
	B. 展馆卸货区卸车，将展品运至展台服务				是否需要：			
	C. 展品在现场就位时的立起、放倒、特殊组装、二次移位服务				是否需要：			
	D. 展品外包装箱存放服务				是否需要：			
出馆	E. 将展品从展台运至卸货区并装车服务				是否需要：			
	F. 展品在现场拆卸时的立起、放倒、特殊组装、二次移位服务				是否需要：			
	G. 将展品从展台运至上海集货仓库，等待展商提货服务				是否需要：			
选A项必填	1. 预计展品到达上海集货仓库的时间：		2月		日	截止进仓时间2月27日		
	*汽运/快递公司名称：				单号：			
选B项必填	2. 预计展品到达展馆的时间：		3月		日			
选AB项必填	3. 预计现场布展人员到达展馆的时间：		3月		日			
选B项必填	铲车	3吨	7吨	10吨	吊车	25吨	50吨	70吨
	数量				数量			
	租用日期				租用日期			
选C项必填	租用时间				租用时间			

我司承诺并明白如下事项：

1. 我司已经细阅并确认此份运输指南及运输收费标准，且对本委托书所填内容的正确性和真实性负责。
2. 我司将在操作过程中进行全程指导和监督（包括装卸，开装箱机吊装等）。
3. 我司明白并确认展品包装须符合装卸作业安全和承受多次运输搬运，并适合在展会结束后再次使用。
4. 我司同意依佩克物流员工在展品进出馆前对展品的体积和重量进行核对及更正，并按展会运输指南的收费标准计算进出馆费用及向我司收取。
5. 如我对展品卸车就位有特殊的要求，且展品重量超过5吨，则会在展品抵达展馆前20天提供详细资料，如尺寸，重量以及特殊要求给依佩克物流，以便安排机力。
6. 我司将按依佩克物流日程安排，以A. 现金（ ） B. 提前预汇款（ ） [注：进出馆期间展馆现场只接收现金] 将账单全数付/汇至依佩克物流账户。（括号内打“V”）

公司签章	姓名及职务（正楷）	日期
------	-----------	----

WAREHOUSE ENTRY FORM 进仓单

请详细填写下列内容，以免出入库时造成不必要的麻烦。

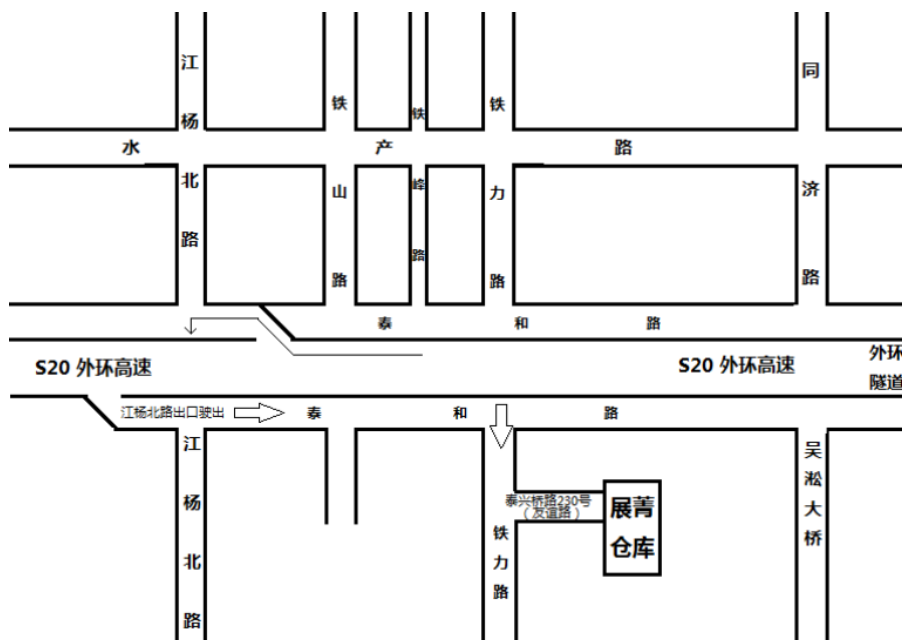
请送货时一定携带此单据，否则不予（收、放）货物。

展览会名称：2026广印展

公司名称：

展位号：_____立方：

总件数：_____箱号：_____



仓库名称：展菁仓库

联系人：封先生 手机号：13151385283

地址：上海市宝山区泰兴桥230号(近S20高速·铁力路61号隔壁)

注：进门费¥40元，请让送货司机务必携带好此进仓通知进仓，否则仓库无法录入系统将拒收货物。

五、展会服务

1. 会刊信息登录

为宣传参展企业形象，提供更好的服务，展会主办方为参展企业提供免费会刊服务。会刊内容包括展会信息、展馆布局、参展企业名录、展位号、联系方式和产品介绍等。

1.1 会刊内容上传

本次展会会刊信息登录使用网上登录上传方式完成。具体步骤如下：



1.2 会刊信息上传截止日期为：2026年1月12日

1.3 会刊登录文字中文不超过75字，英文不超过150字符（含标点符号）。超字数部分，我们将按字数收取广告费，否则主办方有权删除，并最终予以定稿。

1.4 为保证成功访问会刊信息登录页面，请选择以下浏览器：IE6+，google chrome（谷歌浏览器）、firefox（火狐浏览器）、safari、Opera，并开启浏览器Cookie支持。

1.5 如您在登录过程中有任何疑问，请致电+86-21-6336 6632 / 5252 0202，咨询相关联系人。

上海广告设备器材供应商协会

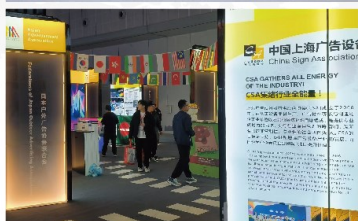


CSA, 集结行业全能量!

CSA GATHERS ALL ENERGY OF THE INDUSTRY!

聚广告设备器材人, 享优质平台服务, 做行业发展方向的引导者

To assemble advertising equipment industry elites, to enjoy high-quality services, and to be the leader of the industry development.



上海广告设备器材供应商协会(CSA)成立于2006年,由从事设备器材生产、广告材料研发与制造的企事业单位以及其他经济组织自愿组成,是提供专业领域内的服务、实行行业自律管理的跨部门、跨所有制的非营利性、专业性的社会团体法人。

CSA的目标是支持、促进和增强广告设备产业的发展,同时也为CSA会员企业创造商机、提升价值。

China Sign Association (CSA) was established in 2006. It is composed of enterprises and institutions which engage in the production of equipment and advertising materials, as well as other economic organizations. The association is a cross-sectoral, cross-ownership, non-profit and professional social organization legal person that provides services in the professional field. CSA aims to promote and enhance the development of the advertising equipment industry, and also to create business opportunities and enhance value for all CSA members.



扫码关注
获取更多信息

电话/Tel : 021-63282770

电邮/Email : csa@sadsa.cn

地址/Add : 上海市黄浦区会馆街55号绿地外滩中心T3楼15层

15F, T3 Building, 55 Huiguan Street, Huangpu District, Shanghai, China

3. 广告发布

广告截止日期：2026年1月28日
联系方式：上海现代国际展览有限公司
联系人：李玉逸 电话：021-63368130

更多广告位详情请联系业务员

3.1 数字媒体广告

编号	广告项目	尺寸	数量	价格
A1	网站首页轮换广告banner	725(W)×290(H) px	4	10000元/个/3个月
A2	网站观众预登记banner	665(W)×185(H) px	1	10000元/个/3个月
A3	微信观众预登记成功页面banner	1000(W)×333(H) px	1	10000元/个/3个月
A4	展期外微信文章推送	文字+图片+视频	不限	3000元/篇
A5	展会期间微信文章推送	文字+图片+视频	不限	10000元/篇
A6	微信推送页面底部banner	900(W)×500 (H) px	1	10000元/个/月
A7	短信推送	单条短信70字内(含标点)	1000条起	1元/条
A8	电子邮件推送	文字+图片+视频	5000封起	0.5元/封
A9	海外社交媒体	文字+图片	不限	3000元/3篇

3.2 平面印刷品广告

编号	广告项目	尺寸	数量	价格
B1	会刊彩页广告（封底）	13cm (W)×21cm(H)	1	15000元/页
B2	会刊彩页广告（封二、封三）	13cm (W)×21cm(H)	2	10000元/页
B3	会刊彩页广告（内页）	13cm (W)×21cm(H)	不限	6000元/页
B4	参观指南广告（封底）	14cm (W)×21cm(H)	1	20000元/页
B5	参观指南广告（封二/扉页/封三）	14cm (W)×21cm(H)	3	15000元/页
B6	参观指南广告（内页）	14cm (W)×21cm(H)	不限	8000元/页
B7	参观指南增值广告	LOGO+公司名称+照片	不限	1000元/条
B8	观众邀请函广告	21cm (W)×9cm(H)	1万张起	8000元/万张

3.3 大会赞助广告

编号	广告项目	尺寸	数量	价格
C1	观众入场证（正面上联）	50mm(H) × 105mm(W)	1	60000元
C2	观众入场证（背面上联）	50mm(H) × 105mm(W)	1	50000元
C3	观众入场证（背面下联）	75mm(H) ×105mm(W)	1	60000元
C4	入场证吊绳	950mm x12mm		80000元
C5	大会手提包袋	420mm(H) × 350 mm(W)	30000	
C6	大会饮用水外包装	-	-	面议
C7	礼品	-	-	面议

4. 现场会议室申请

如期望在本次展会期间现场举办与展会主题相关的各类行业论坛（会议）、研讨会、采购会、新闻发布会等，均须向展会承办方进行申请，获得许可并签署协议后，方能举办。

4.1 会议室每场次预订时段

日期	上午场	下午场
2026年3月4-3月6日	9:30-12:00	13:30-16:00
2026年3月7日	9:30-12:00	-

4.2 会议室一览表

编号	面积	实际尺寸			类型	设备配置	配置家具		价格
		高	长	宽			桌子	椅子	
M1-02	231	2.60	21.0	11.0	剧院式	2只无线话筒，2只鹅颈话筒，120寸电动投影幕，带音响	14	112	6,500元 /次/间
M1-03	231	2.60	21.0	11.0	剧院式		14	112	6,500元 /次/间
M1-04	170	4.00	20.0	8.5	剧院式		14	112	4,600元 /次/间
M2-02	231	2.60	21.0	11.0	剧院式	2只无线话筒，2只鹅颈话筒，120寸电动投影幕，带音响	14	112	6,500元 /次/间
M2-03	231	2.60	21.0	11.0	课桌式		50	100	6,500元 /次/间
M2-04	170	4.00	20.0	8.5	剧院式		14	112	4,600元 /次/间
B0-01	468	5.50	26.0	18.0	剧院式	2只无线话筒，7只会议话筒，1台投影机亮度不少于10000流明，分辨率：1024*768，1副200寸电动投影幕，带音响	24	272	19,500元 /次/间
B0-02	468	5.50	26.0	18.0	课桌式		88	208	19,500元 /次/间
M3-02	184	2.80	16.7	11.0	剧院式	2只无线话筒，2只鹅颈话筒，120寸电动投影幕，带音响	14	112	4,600元 /次/间
M3-03	176	2.80	16.0	11.0	剧院式		14	112	4,600元 /次/间

编号	面积	实际尺寸			类型	设备配置	配置家具		价格
		高	长	宽			桌子	椅子	
M4-02	176	2.70	16.0	11.0	剧院式	2只无线话筒, 2只鹅颈话筒, 120寸电动投影幕, 带音响	14	112	4,600元 /次/间
M4-03	176	2.70	16.0	11.0	课桌式		50	100	4,600元 /次/间
A0-02	468	5.50	26.0	18.0	课桌式	2只无线话筒, 7只会议话筒, 1台投影机亮度不少于10000流明, 分辨率: 1024*768, 1副200寸电动投影幕, 带音响	88	208	19500元 /次/间
M5-02	176	2.80	16.0	11.0	剧院式	2只无线话筒, 2只鹅颈话筒, 120寸电动投影幕, 带音响	14	112	4,600元 /次/间
M5-03	176	3.00	16.0	11.0	剧院式		14	112	4,600元 /次/间
M6-02	176	2.80	16.0	11.0	剧院式	2只无线话筒, 2只鹅颈话筒, 120寸电动投影幕, 带音响	14	112	4,600元 /次/间
M6-03	176	3.00	16.0	11.0	课桌式		50	100	4,600元 /次/间
M7-02	176	2.70	16.0	11.0	剧院式	2只无线话筒, 2只鹅颈话筒, 带120寸电动投影幕, 带音响	14	112	4,600元 /次/间
M7-03	176	2.70	16.0	11.0	剧院式		14	112	4,600元 /次/间
M7-04	165	4.00	15.0	11.0	剧院式		14	112	4,600元 /次/间
M8-02	176	2.70	16.0	11.0	剧院式	2只无线话筒, 2只鹅颈话筒, 120寸电动投影幕, 带音响	14	112	4,600元 /次/间
M8-03	176	2.70	16.0	11.0	课桌式		50	100	4,600元 /次/间
M8-04	165	3.80	15.0	11.0	剧院式		14	112	4,600元 /次/间
C0-02	442	5.50	26.0	17.0	剧院式	2只无线话筒, 7只会议话筒, 1台投影机亮度不少于10000流明, 分辨率: 1024*768, 1副200寸电动投影幕, 带音响	24	272	19500元 /次/间
C0-03	442	5.50	26.0	17.0	课桌式		88	208	19500元 /次/间

备注：

- 1) 会议室相关类型、价格、面积详见《会议室一览表》，如需其他设备请与主办方联系；
- 2) 会议室预定申请截止日期为：2026年1月12日，过期恕不受理。
- 3) 为保障会议客户能长期使用比较新的设备，享受更优质的服务，现会议室除B0-01/B0-02/C0-02/C0-03, 其他会议室均不提供免费投影设备，客户亦可自带投影设备进场。如需使用投影仪可提前向我司预约租赁设备（租赁价格表见下图）

投影仪设备租赁

序号	参数	价格（元/台/天）	价格（元/台/4小时）	备注
1	3000流明	1100	850	建议100平方米以下会议室使用，实际使用情况根据客户需求及会议情况而定
2	4500流明	1300	1100	建议150平方米以下会议室使用，实际使用情况根据客户需求及会议情况而定
3	5000流明	1800	1500	建议200平方米以下会议室使用，实际使用情况根据客户需求及会议情况而定
4	6500流明	2500	2100	建议300平方米以下会议室使用，实际使用情况根据客户需求及会议情况而定
5	7500流明	3700	3000	建议400平方米以下会议室使用，实际使用情况根据客户需求及会议情况而定
6	15000 流	4000	3200	建议600平方米以下会议室使用，实际使用情况根据客
7	120 寸 卷筒投影幕	700	600	
8	150 寸 快折投影幕	1000	850	

- 4) 会议室预定流程：
 - A. 展商电话咨询，展会主办方建议展商会议室类型和使用时间；
 - B. 展商确认会议室费用及家具配套，并提交书面申请；
 - C. 展会主办方确认展商的租赁申请；
 - D. 展商必须在确认租赁申请后的5个工作日内，将所有费用汇入指定账号，否则被视为自动取消；
 - E. 展会主办方确认费用到账，展商会议室预定成功。

4.3 联系方式：

上海现代国际展览有限公司
联系人：徐小姐
电话：021-63368075

5. 宾馆住宿申请

欢迎您参加2026年APPEXPO上海国际广印展，我们在2026年2月28日到3月7日的展会期间将为各界代表提供酒店接待的全面服务。展会组委会指定上海盟轩展览服务有限公司负责2026年的住宿接待、旅游等相关服务。您可根据自己的要求进行预定。

展会酒店预订对接信息

上海盟轩展览服务有限公司深耕会展商旅服务17年，用数字化赋能展会体验，已服务超100万客商、5.6万场展会，专注为展商、观众提供一站式、数智化会展商旅综合解决方案。以“致力于提供更好的参展体验”为使命。全流程管家服务-您专注展务，我们用17年经验护航。让会展服务不止于现场，把您想不到的细节变成我们的标准动作，“让每场展会因体验而增值”。期待我们共同携手助力贵司参展成功。盟轩为大会提供服务保障：“订贵包赔，无房赔三倍，不满意包退”

盟轩在展会期间提供以下服务：

- ★展期免费大巴早晚接送★
- ★酒店均含有早餐、宽带★
- ★展期保障低于散客价格★
- ★到店保障有房有接待人员★
- ★现场接车引导上车服务★
- ★提供VIP定制和商旅保险★

上海盟轩展览服务有限公司

联系人：徐小姐13761531951（同微信） 梁小姐15214358939（同微信）

电 话：021-51877530 邮 箱：dyy@mxydt.com

中文版酒店预订链接：

<https://www.mxydt.com/hotel?exhibitionId=56752&empld=8&Siteld=1&isHost=true&lang=cn>

英文版酒店预订链接：

<https://www.mxydt.com/enhotel?exhibitionId=56752&empld=8&Siteld=1&isHost=true&lang=en>



扫码在线预订酒店

六、吊点

一、概述

本部分主要介绍展馆吊点参数、吊点服务适用范围、吊点服务规范及流程。

吊点服务适用于展馆内搭建，由展会/活动主办方或主场搭建商作为吊点使用方进行申请。

凡使用吊点服务的展位均需符合《国家会展中心（上海）展馆使用手册》内展台设计的审图要求。层高低于 4.5 米的展位需提供主场搭建商的审图通过证明；层高超过 4.5 米（含 4.5 米）的单层展位及双层展位需提供审图公司的审图通过证明。

目前展馆吊点服务仍处于试运营阶段，本部分内容将适时更新、完善。国家会展中心（上海）有限责任公司保留最终解释权。

二、适用范围

本规定适用区域为国家会展中心（上海）双层展厅一层（5.1H、6.1H、7.1H、8.1H）以及双层展厅二层（5.2H、6.2H、7.2H、8.2H）内的吊点。

吊点悬挂物：灯具、投影仪、灯箱、招牌、吊顶天花以及悬挂以上设备的桁架及金属框架结构。

广告类轻质吊旗（包括但不限于喷画布、网格布、可移背胶及灯布）不属于吊点服务的可悬挂物，仍按照展馆广告运营方案执行。

悬挂物须由吊点使用方自行准备及组装。

三、吊点参数

展馆编号	5.1H/6.1H/7.1H/8.1H	5.2H/6.2H/7.2H/8.2H
吊点承重	≤150kg（包含葫芦及链条重量约为30kg）	
单体结构限载	≤1800kg	
母架高度	10.3m	17m
悬挂物限高范围	悬挂物上沿口离地高度≤8.5m	
备注：单体结构超过限重须按规定增加吊点，并使用电动葫芦吊装。		

四、吊点升降申请及注意事项

使用方的悬挂物完成组装后，须经过服务商检查后方可悬挂；每次悬挂物升降均需由吊点使用方及吊点服务商共同签署《升降吊点申请书》（见附件4），且展位现场必须有场馆安保人员及吊点服务商共同监管。

手动葫芦展位的吊点悬挂物升降需由吊点使用方操作。

租赁电动葫芦展位的吊点悬挂物升降可由吊点服务商操作，并接受服务商根据现场情况做出的时间调整安排，或自备控制台按申请时间进行升降；自带电动葫芦的展位的吊点悬挂物升降需自备控制台，由吊点使用方操作。

五、吊点使用相关要求

严禁任何人员直接攀爬、攀扯吊点结构或吊点悬挂物。对吊点悬挂物的调试、安装必须根据高度需要，选择相应的脚手架或高空作业车、剪刀车等设施辅助攀高。

吊点使用方不得私自增加放置和使用吊点的数量，如经发现，场馆将按每一个点5000元扣除押金；如因此发生场馆吊点设施及相关设备的损毁、人员的损伤，场馆将保留进一步追究的权利。

若吊点悬挂物的单体重量超过所申请吊点的总承重，使用方必须申请增加吊点数量。

通过手拉葫芦吊装的单体结构如超过13个（含13个）吊点，需要解体吊装；如结构无法解体吊装，需要使用电动拉葫芦吊装。

单体结构超过48个点必须解体吊装。

每个点位之间的间距不得小于4.5米。

吊点悬挂物所用桁架规格须小于或等于400mm*400mm，不得超过400mm*400mm规格。

必须使用钢芯钢丝或专用吊装绑带与展馆服务商提供的吊点独立垂直连结，并符合结构吊装限高范围。

悬挂结构和葫芦挂钩连接处必须使用吊装专用卸扣连接，报图时须提供详细图纸示意。

通过吊点吊装的悬挂物必须是牢固可靠的金属或钢木组装结构，纯木结构、超低音音响、线阵音响不得悬挂。与地面连接或不依靠吊点承重的结构严禁使用任何吊点进行加固或连接。悬挂结构与地面结构的间距必须大于10CM。

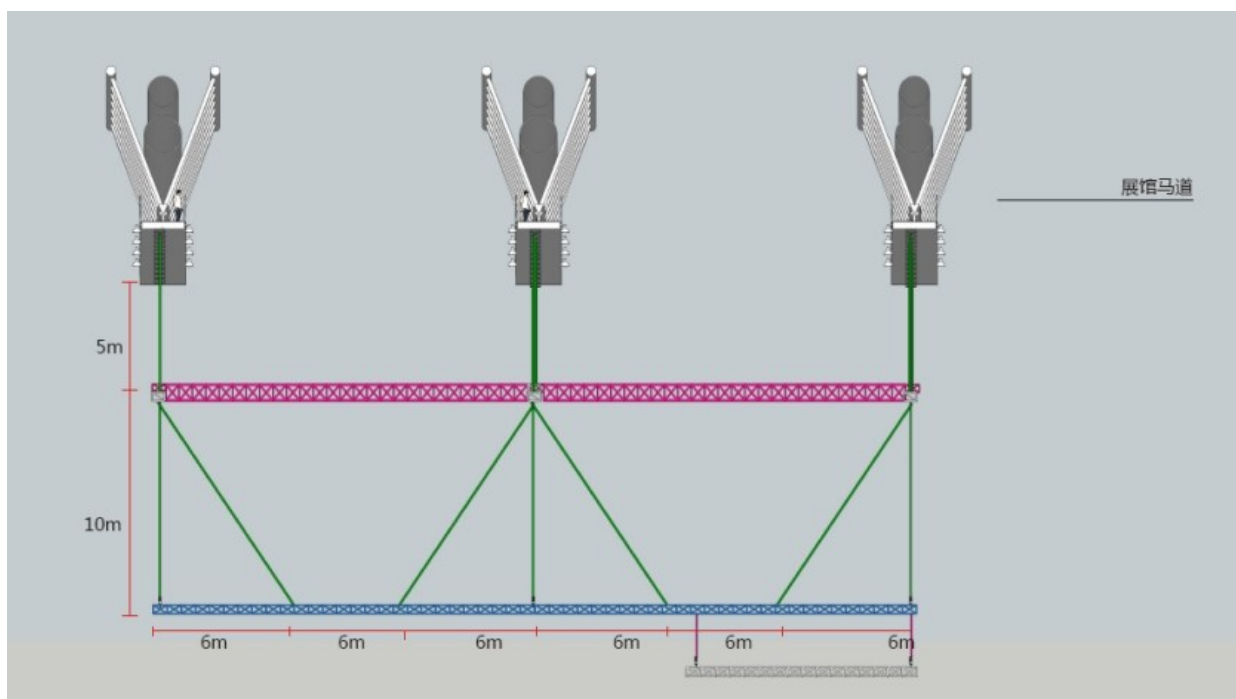
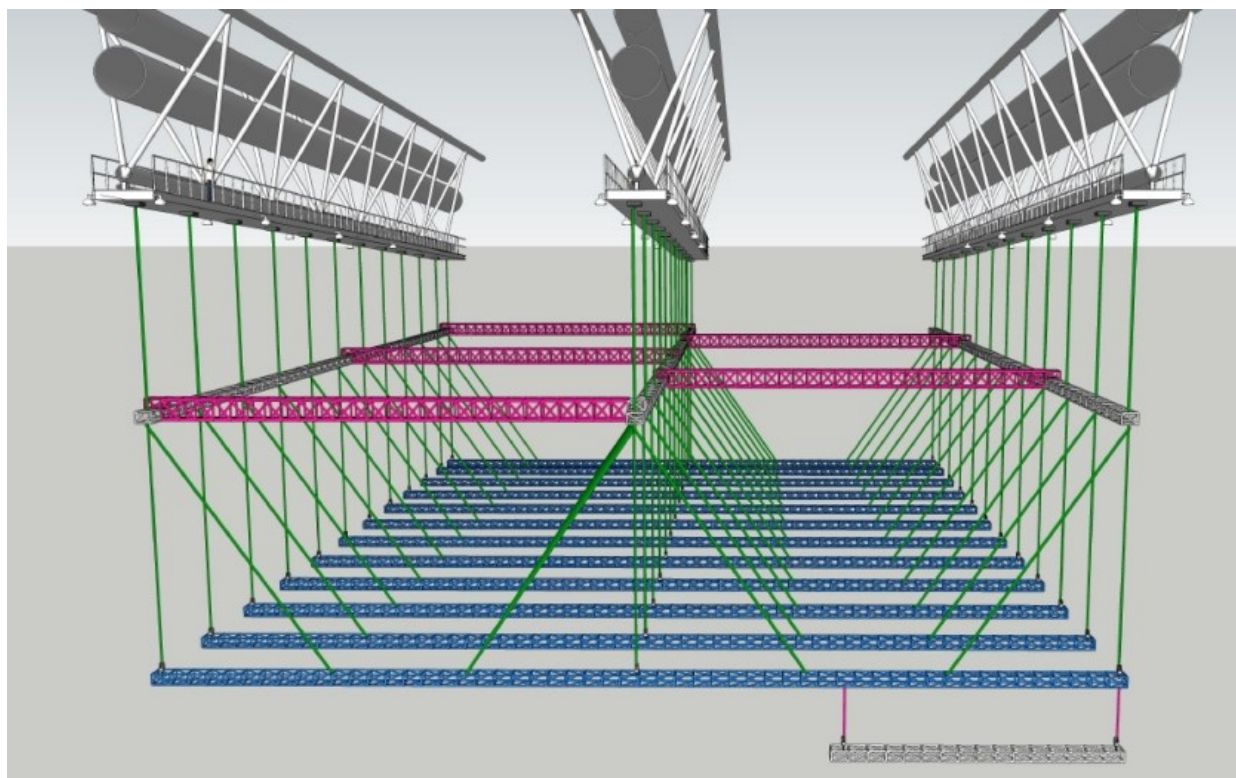
所有灯具必须按照申请时的分布图施工，如有改动需要重新申请审图，待新图审核通过后方可现场作业。

吊点悬挂物升/降必须自行配备离地标尺。

应确保吊点悬挂物各点平衡受力，各葫芦在升/降过程中平衡受力；杜绝因点位受力不均或葫芦受力不均造成的安全隐患。

六、展馆吊点系统示意图

红色Truss架为一层母架，蓝色Truss架为二层母架。



七、收费标准

(一) 吊点服务费收费标准

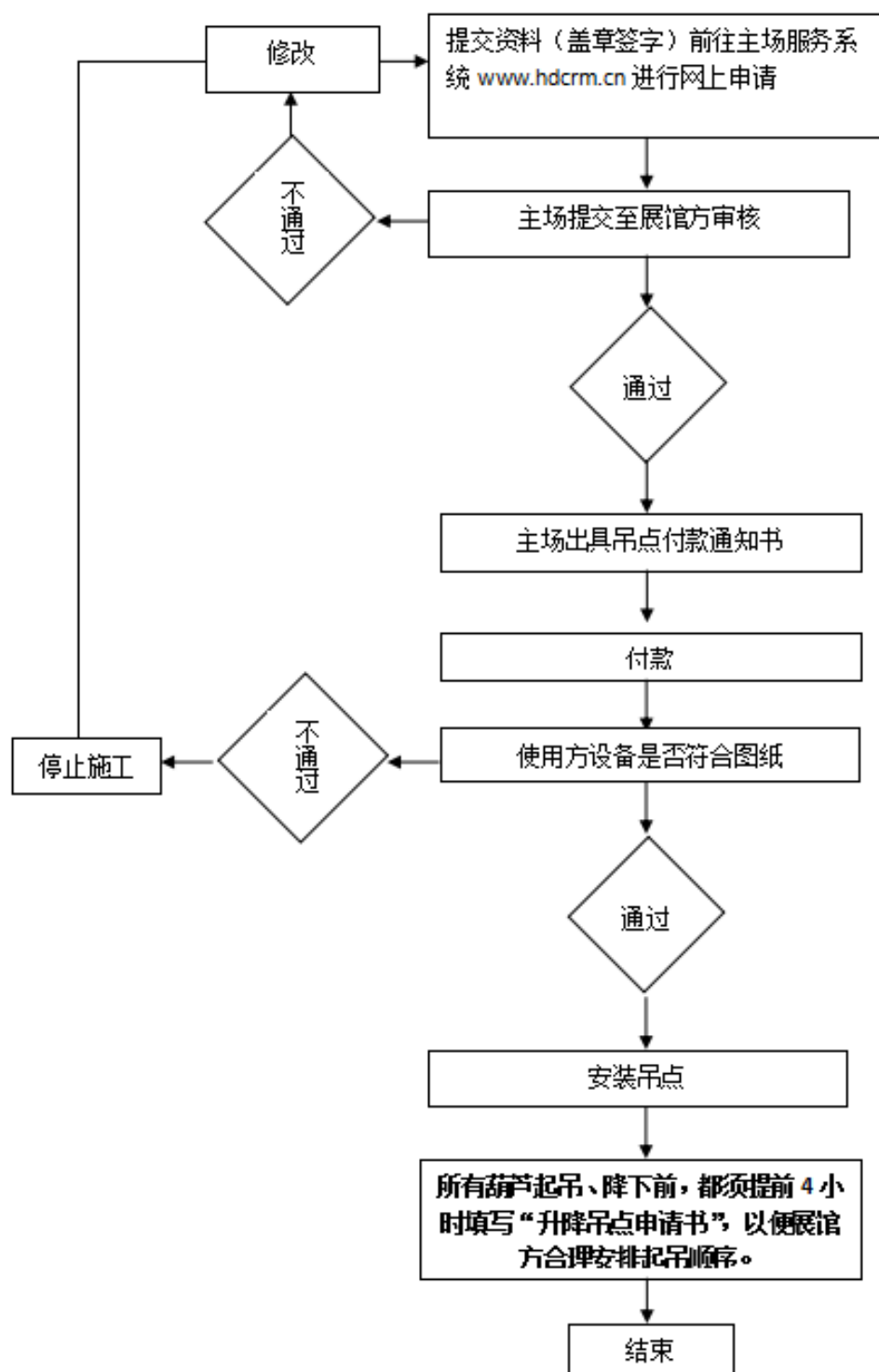
项目	规格	单价(元)	备注
吊点	吊点	3000元/点/展期 (活动期)	2026年1月28 日后吊点最终 图纸未通过的 展位将取消吊 点申请
葫芦租赁	手拉葫芦 15米链1吨	450元/个	
	电动葫芦 15米链1吨	1800元/个	

各展馆吊点申请联系人：

5.2H、7.2H馆： 叶玲珍 15618178426

8.2H馆： 黄豪 13524942852

八、吊点服务申请流程



九、吊点服务申请相关要求

吊点使用方必须在1月28日17:00前去往主场服务系统www.hdcrm.cn进行提交并通过所有吊点服务审核资料（盖章扫描文件），逾期不接受报图申请。

申请吊点服务审核资料清单：

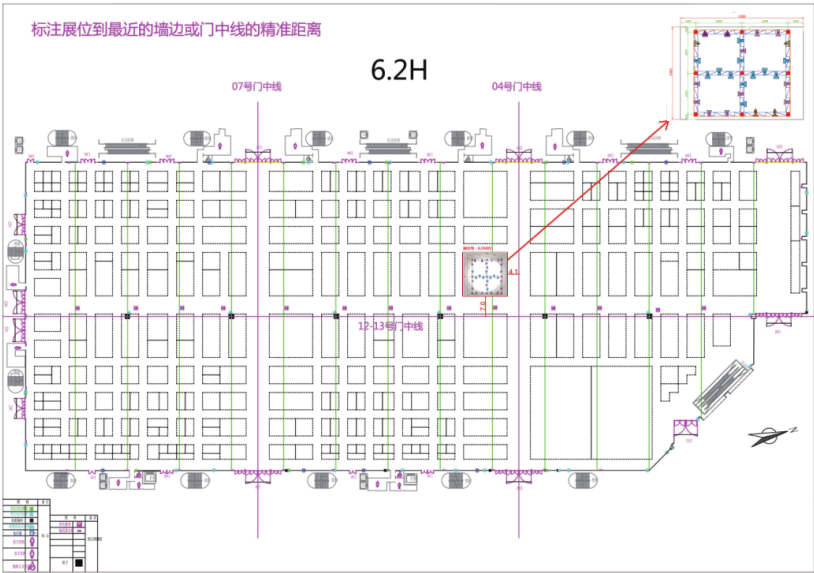
序号	类别	备注
1	展馆吊点服务申请使用承诺书	主场服务系统： www.hdcrm.cn 资料下载
2	展位定位朝向图	参考下方示例图，须盖公章。
3	展位吊点分布尺寸图+吊挂物材质重量说明图	参考下方示例图，须盖公章。
4	吊挂结构材质重量详细说明图	参考下方示例图，须盖公章。
5	吊挂物离地高度尺寸图	参考下方示例图，须盖公章。
6	吊挂物连接方式图	参考下方示例图，须盖公章。
7	多角度效果图	参考下方示例图，须盖公章。
8	升降吊点申请书	详见系统资料下载，需在升降吊点前4小时至主场服务台现场提交盖章版文件，方能完成申请。

所有吊装方案审图一经通过，搭建现场必须按照确认方案施工，如发现现场吊点未按照原有提交的方案施工，悬挂物超出申报重量，馆方及主场有权叫停现场施工，申请方须按要求增加吊点或减轻悬挂物重量。搭建商因吊装方案审图不通过等自身原因导致逾期申请的相关费用需自行承担；搭建商不按申报重量实施等自身原因而造成的整改费用需自行承担。

1. 展位定位朝向图

1. 展台定位朝向图

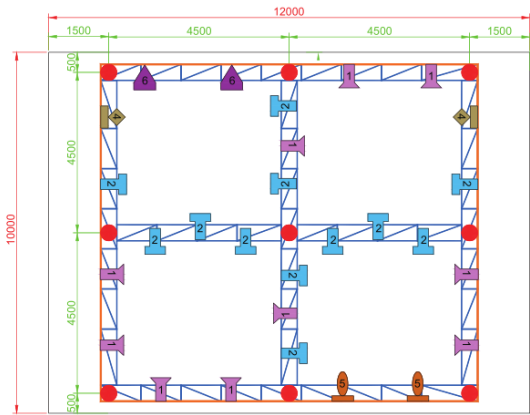
展位号:



2. 展位吊点分布尺寸图+吊挂物材质重量说明图

2. 展台吊点分布尺寸图
+ 吊挂物材质重量说明图

展位号:



注: 图中需要反映出的内容:
1. 图中涉及到灯具的, 需要用不同的符号来表现出不同类型的灯具;
2. 图中所有的参数仅供参考, 请根据展台实际使用材料进行填写参数。

吊点物料清单			
图例	物料名称	数量	单重/kg 总重量/kg
●	葫芦及链条	9个	30 270
□	300TRUSS架	54米	8 432
□	方管30*30*1	236米	0.91 215
	软膜	80m²	0.3 24
LEDPAR灯		10个	12 120
车展灯		12个	7.5 90
电脑LED摇头灯		2个	20 40
电脑光束灯		2个	30 60
电脑LED图案灯		2个	30 60
		悬挂物总重:	1311

请提供灯具型号、规格, 并注明单个灯具重量

吊点位置	数量	单重/kg	总重量/kg
	9个	150	1350

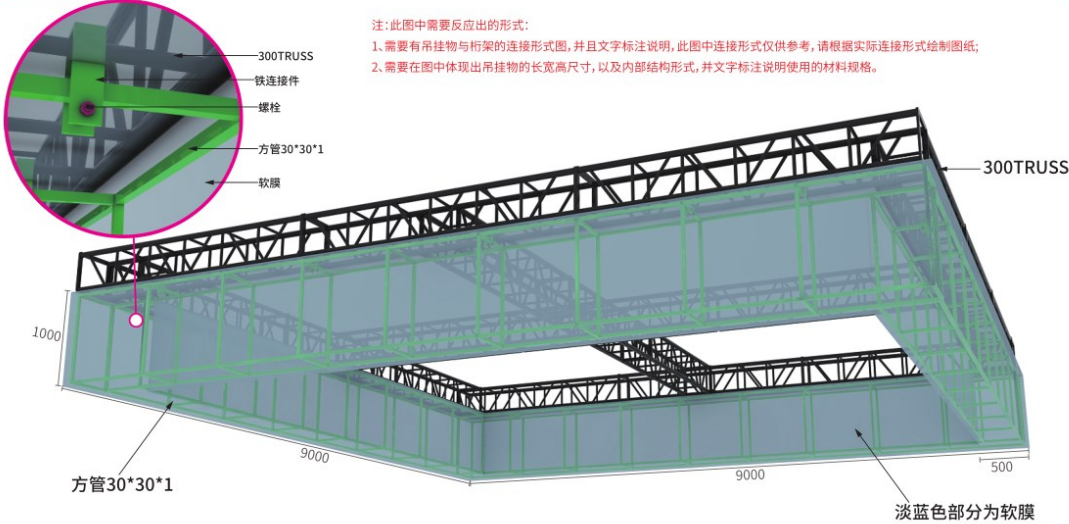
↔ 展位尺寸
↔ 吊点距展位边尺寸

3.吊挂结构材质重量详细说明图

展位号:

3.吊挂结构材质重量详细说明图

单位:mm



注:此图中需要反应出的形式:
1、需要有吊挂物与桁架的连接形式图,并且文字标注说明,此图中连接形式仅供参考,请根据实际连接形式绘制图纸;
2、需要在图中体现出吊挂物的长宽高尺寸,以及内部结构形式,并文字标注说明使用的材料规格。

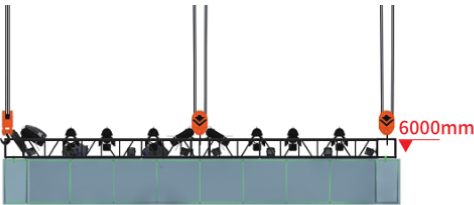
造型3材料清单			
物料名称	数量	单重/kg	单重/kg
方管30*30*1造型	250米	0.91kg	227.5kg
软膜	85m²	0.3kg	25.5kg
总重量:		253kg	

图中所有搭建材料的材质规格大小仅供参考,请根据展台实际制作使用的材料标注其材质规格大小。

4. 吊挂物离地高度尺寸图

展位号:

4.吊挂物离地高度尺寸图



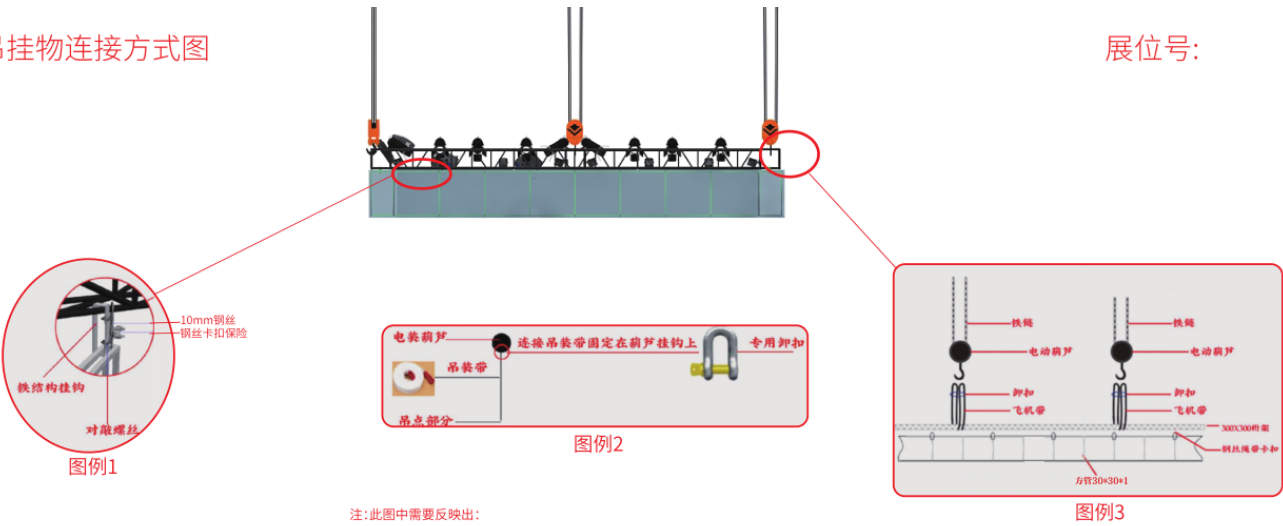
注:图中需要反映出桁架的上沿口离地高度。



5. 吊挂物连接方式图

5.吊挂物连接方式图

展位号:



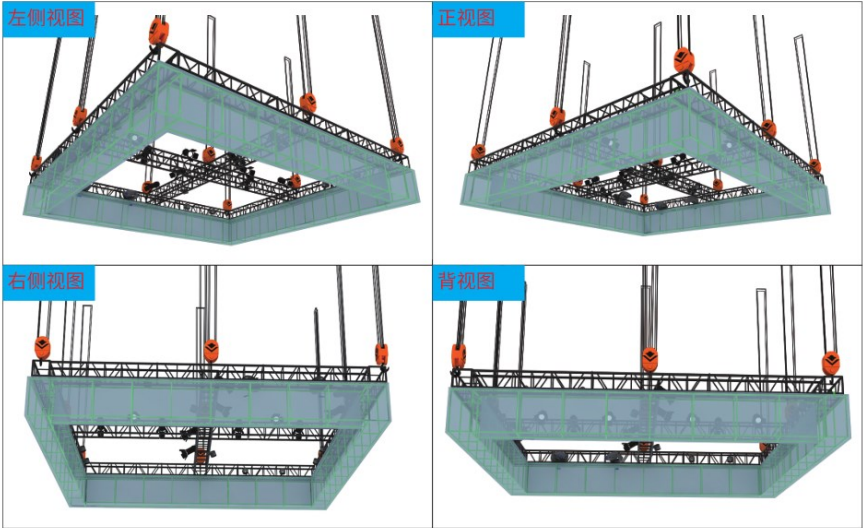
注:此图中需要反映出:
1、图例1反映出桁架与悬挂物的连接形式以及悬挂物需要配备保险,
图中的连接形式仅供参考,请根据展台实际连接形式进行绘制图纸;
2、图例2反映出葫芦与桁架连接所使用的材料;
3、图例3反映出吊点系统,从葫芦到桁架,在到悬挂物之间的链接形式,以及所使用的到的材料说明。

6. 多角度效果图

6.多角度效果图

展位号:

注:此图中需要提供至少3个角度的效果图(以此达到可以清楚了解展台吊点系统的全貌):
1、左侧视图,2、右侧视图,3、正视图,4、背视图



附件1：《国家会展中心（上海）安全责任书》

为确保APPPEXPO上海国际广印展2026（暨 第33届上海国际广告技术设备展览会/2026上海国际数字印花展/2026上海国际图文快印展/2026上海国际新零售及消费场景设计展/2026上海国际数字标识系统及应用展览会/2026上海国际照明展/2026上海国际数字瓦楞彩盒标签展览会及国家会展中心（上海）场馆（以下简称“场馆”）公共设施安全及施工安全，切实防范和杜绝布撤展施工过程中的各种不安全因素，保障工作人员人身安全，维护场馆环境整洁，本施工单位在场馆内进行装修或搭、撤建工作时，承诺服从上海博览会有限责任公司(以下简称“场馆方”)管理，严格遵守下列规定：

- 一、认真贯彻国家、上海市劳动保护、安全生产主管部门颁发的有关安全生产、消防工作的方针、政策，严格执行有关劳动保护法规、条例、规定，服从场馆方的施工管理和监督检查，保证展台和人身安全。
- 二、负责对施工人员进行安全生产培训教育，确保施工人员持证上岗。进场施工时必须带安全帽，在2米以上高度作业时必须系安全带。督促施工人员遵守安全操作规程，按照规定采取必要的安全防护和消防措施。指派现场安全负责人，负责日常的安全检查、监督工作，并佩戴明显的标识。
- 三、严格按照场馆关于展厅内外的各项操作及使用规定作业，服从场馆有关工作人员对装修过程的检查和监督。
- 四、施工期间严格遵守场馆的各项安全、防火管理制度，如有违反，本单位愿意承担全部责任以及因此产生的一切后果。
- 五、严禁在消防通道内堆放物品，确保馆内消防通道、安全通道及公共走道的畅通。
- 六、严格执行防火、防爆制度，场馆内禁止吸烟，严禁将易燃、易爆物品（如油漆、香蕉水、二钾苯等）带进场馆，严禁在展厅内动用明火、使用电炉和焊接。
- 七、高空作业时，施工人员需具备登高作业许可证或相应的资格证书，并做好安全措施，与此同时55周岁以上人员不得登高作业。如发生问题，施工单位将承担一切责任和由此产生的一切后果。
- 八、在施工过程中应保持展厅内建筑、结构、设施设备、配件的清洁、完好。如有损坏或污染，施工单位按照场馆相关规定照价赔偿。
- 九、禁止使用国家明令淘汰的装修材料和设施。
- 十、在施工过程中，严禁出现影响场馆建筑结构和使用安全的行为。
- 十一、禁止施工人员私自承接与本摊位搭建无关的工作及擅自在场内揽活。
- 十二、禁止将摊位搭建或拆除工作转包给私人、个体或无法人资格及相关资质的单位实施施工。

本单位确认收悉且承诺将仔细阅读《国家会展中心(上海)展馆使用手册》等各项规定，并遵守其中的规定。

本单位承诺将严格遵守并督促相关人员切实遵守上述规定以及场馆其他相关规定。

本单位承诺：因任何违规事件而导致的安全事故和一切损失由本单位自行承担。此外，本单位同意场馆方出于安全考虑而保留对相关安全隐患行为采取任何必要措施的权力，并承诺赔偿由此给场馆方所造成的一些直接或间接损失。如有违反本规定的行为，本单位愿意接受场馆方、主办单位的处理，并承担全部责任。

展馆所有动力用电皆为无漏电保护状态，该设备用电期间若出现消防问题及用电安全事故，场馆方不负任何责任，由我司承担全部责任。本司保证做好该设备安全用电管理工作，若因拆除漏电保护装置，导致开关越级跳闸，影响展览正常供电，场馆方不负任何责任，由我司承担全部责任。

参展商单位名称

搭建商单位名称

展位号

展位号

安全责任人及手机

安全责任人及手机

签章日期

签章日期

附件2《特别告知》

各参展商和展台搭建商：

为确保本次展会能够顺利进行，避免因参展展台搭建和使用所引发的人身财产损害的发生，特告知如下：

一、参展商或受参展商委托的展台搭建商所提交的展位搭建设计图纸须经上海鸿达展览服务有限公司及上海亚海恒欣会展有限公司,专业的结构工程师审图或复核（以下统称审核单位）。展位搭建设计图纸的范围详见P28“特装展台设计与搭建规则”。在相关图纸未经审核前，请勿先行进行场外施工或场内搭建。

二、参展商或参展商委托的展台搭建商提交的搭建设计图纸通过审核后，应严格按照出具的结构图和《大型展会展台搭建管理细则》规定的要求进行搭建，严禁擅自变更结构要求或采用不合格搭建材料进行施工，否则一旦发生展台安全事故，参展商和参展商委托的展台搭建商将承担全部赔偿责任。

三、参展商应选择具有相关施工资质的展台搭建商完成展台搭建并有义务要求其遵照国家相关标准、施工规范施工，同时落实安全责任措施。

四、参展商或参展商委托的展台搭建商提交的搭建设计图纸虽经审核，但为保障施工和展览的安全，杜绝事故隐患，审核单位还将选派专业结构工程师和安全监察员进行不定时现场巡查。如发现展台搭建中存在违反本告知第二条所述要求的，审核单位将向参展商或参展商委托的展台搭建商提出书面整改意见并同时抄送主办单位。

五、为便于及时沟通，如参展商无书面告知，参展商委托的展台搭建商及其工作人员签署与展台搭建有关的所有文件（包括但不限于“整改通知书”、“现场搭建安全承诺书”、“责任确认书”）均视作已得到参展商的授权。

参展商或参展商委托的展台搭建商在收到整改通知后，应及时按照整改要求完成整改并通知审核单位确认。如参展商或参展商委托的展台搭建商怠于行使整改义务，审核单位为展会安全考虑，将会会同主办单位责令相关展台暂停搭建直至拆除，由此而引起的一切后果均由参展商自行承担。

回 执

上海鸿达展览服务有限公司：

我公司已收到上述《特别告知》及《特装展会展台搭建管理细则》，对该《特别告知》及《特装展会展台搭建管理细则》的内容我公司已充分理解。

施工单位签章：

展位号：

签章日期：

附件3 《增值税发票信息采集表》

各位尊敬的参展商：

为了确保开票信息的准确性，请各参展商仔细填写开票信息，签字盖章后扫描回传至业务员。发票一旦根据参展商提供的信息开具后，将不再受理退换货。

若由于参展商自身原因需要办理退换货手续，因此产生的相关费用全部由参展商自行承担。

请选择发票类型并在（ ）内打勾，开票信息请务必书写端正。

● 增值税普通发票（ ）

公司名称（必填）	
纳税人识别号（必填）	

● 增值税专用发票（ ）

公司名称（必填）	
纳税人识别号（必填）	
地址（必填）	
电话（必填）	
开户行（必填）	
账号（必填）	

注：1) 填写上列表格的参展商需同时提供一般纳税人证明文本。

2) 若不完整提供以上信息，我司将默认开具增值税普通发票。

3) 请以正楷书写，要求字体清晰，不接受个人汇款，微信及支付宝转账。

4) 汇率以中国银行公布的当日买入价兑换为准

联系人签名：

联系方式：

公章

附件4 《授权委托书》

国家会展中心（上海）制证中心：

本次 _____（展览会名字），本公司 _____（展商授权搭建商公司名称），将授权 _____（第三方搭建公司名称）为 _____（展位号）展位进行搭建工作。若所被授权的第三方搭建公司或人员违反安全操作规定而引起的一切后果，将由本公司承担。

特此证明。

授权方签字盖章：

被授权方签字盖章：

年 月 日

年 月 日

主场搭建签字盖章：

年 月 日

附件5 《移动脚手架搭设验收单》

注：每次搭设均需重新验收，验收完成贴在脚手架上。

施工单位名称		验收日期			
搭设高度		容许荷载	Kg	脚手架编号	
序号	验 收 单 位				结 果
1	底部坚实平整				
2	立杆垂直、间距符合规定、大小横杆纵横平直				
3	剪刀撑搭设、间距、角度、设置符合规定				
4	拉结、支撑设置的间距、角度、设置符合规定				
5	架体横平竖直、整体稳定牢固、材质符合规定				
6	架体的立杆材质、连接部位的方式符合规定				
7	操作、施工作业面四周防护严密、牢靠、安全				
8	操作平台面铺设材料符合规定、不留空隙				
9	登高扶梯防护设施齐全				
10	进入作业面的通道铺设牢固、平整、无明显高低				
11	设置操作平台的限载标志牌(内外)				
12	移动式操作平台，轮子与平台连接牢固，立柱离地不>80mm使用时有可靠的固定措施				
验收意见:					
搭设人签名				联系方式	
安全员验收				联系方式	

附件6 《2026广印展期间网络安全保障工作责任承诺书》

根据《中华人民共和国网络安全法》、《中华人民共和国数据安全法》、《计算机信息网络国际联网安全保护管理办法》、《中华人民共和国计算机信息系统安全保护条例》等法律法规，为切实保障信息安全，维护国家安全和社会稳定，确保“2026上海国际广印展”期间网络系统、LED电子显示屏、移动设备安全有序运行，本单位郑重承诺：

严格按照“谁主管谁负责、谁建设谁负责、谁运行谁负责”的原则，做好本单位网络系统、数字移动终端、LED电子显示屏的网络安全建设，制定相关安全管理制度，落实相关安全管理措施，确保网络系统、数字移动终端、LED电子显示屏及播控系统安全可靠运行。非必要情况下LED 大屏不得连接互联网，如必须连接互联网的，请务必做好防插播、防篡改等技术措施，所有屏幕关闭远程投放功能。

参展商名称:

展位号:

展位负责人:

联系方式:

参展单位（盖章）：

CONNECT CREATE CHANGE



www.appexpo.com